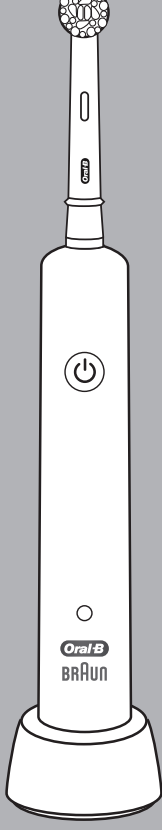




designed by **BRAUN**



Charger / Chargeur	Type 3757
Handles / Manches	Type 3710
	Type 3708
	Type 3791

To identify your handle type  
please refer to the bottom/back of  
your toothbrush / Pour connaître  
le type de votre manche, veuillez  
vous référer au dessous/dos  
de votre brosse à dents.



90148717

90148717/IX-21

EN/FR

To identify your purchased type please  
refer to the bottom/back of your  
toothbrush / Pour connaître le type de  
votre manche, veuillez vous référer au  
dessous/dos de votre brosse à dents.

Type de manche 3710/3708/3791

3710/3708/3791

Handle type

Type de chargeur 3757

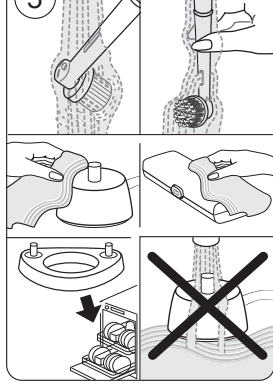
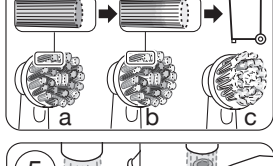
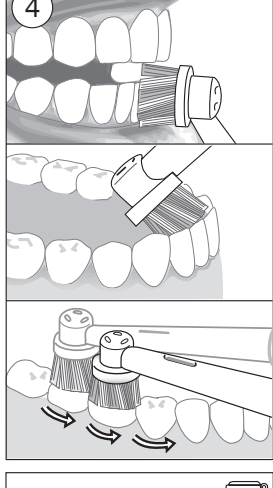
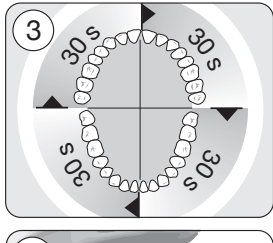
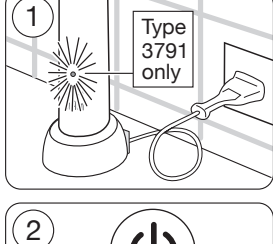
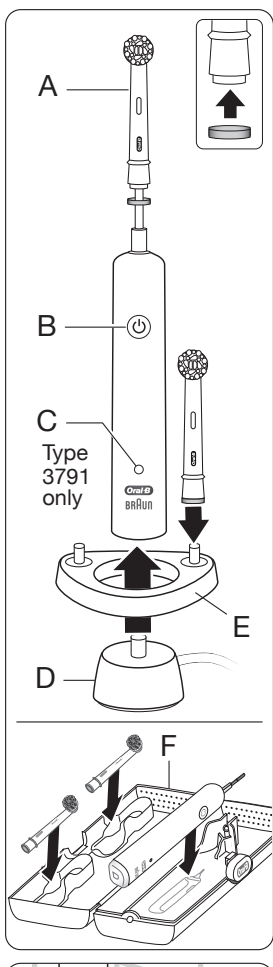
Charger type 3757

Manufactured by/Fabrique par:  
Braun GmbH  
Frankfurter Str. 145  
61476 Kronberg  
Germany/Allemagne

Internet:  
[www.oralb.com](http://www.oralb.com)  
[www.braun.com](http://www.braun.com)  
[www.service.braun.com](http://www.service.braun.com)  
[www.oralb.ca](http://www.oralb.ca)

Français 6

English 3



# English

---

## Welcome to Oral-B!

Before operating this toothbrush, please read these instructions and save this manual for future reference.

# IMPORTANT

1. Periodically check the entire product/cord/accessories for damage. A damaged or non-functioning unit should no longer be used. If the product/accessories is damaged, take it to an Oral-B Service Center.  
The supply cord cannot be replaced. If the cord is damaged the appliance should be discarded. Do not modify or repair the product. This may cause fire, electric shock or injury.
2. Never insert any object into any opening of the appliance.
3. Usage by children under age 3 is not recommended. Toothbrushes can be used by children and persons with reduced physical, sensory or mental capabilities or lack of experience and knowledge if they have been given supervision or instruction concerning use of the appliance in a safe way and understand the hazards involved.
4. For tooth brushing only. Do not chew or bite on brush. Do not use as a toy or without adult supervision.
5. Cleaning and maintenance shall not be performed by children.
6. Children shall not play with the appliance.
7. Use this product only for its intended use as described in this manual. Do not use attachments (e.g. brush head refills) which are not recommended by the manufacturer.
8. Only use charger provided with the appliance.

# WARNING

1. Do not place the charger/charging stand, power supply or charging travel case in water or liquid or store where it can fall or be pulled into a tub or sink. Do not reach for it when fallen into water. Unplug immediately.
2. This appliance contains batteries that are non-replaceable. The appliance has no user serviceable parts. Do not open and disassemble device except when disposing of the battery. Follow handling and disposal instructions of the battery/device described in this manual.
3. When unplugging, always pull the power plug instead of the cord. Do not touch the power plug with wet hands. This can cause an electric shock.
4. If stickers are provided, follow instructions on the sticker sheet when applying on handle. Ensure valve on back of the handle is not covered.
5. This toothbrush is a personal care device and is not intended for use on multiple patients in a dental practice or institution. For hygienic reasons, use individual brush handles and brush heads for each family member.
6. Small parts may come off, keep out of reach of children.
7. To avoid brush head breakage which may generate a small parts choking hazard or damage teeth:
  - Prior to each use, ensure the brush head fits well. Discontinue use of the toothbrush, if brush head no longer fits properly. Never use without a brush head.
  - If the toothbrush handle is dropped, the brush head should be replaced before the next use even if no damage is visible.
  - Replace brush head every 3 months or sooner if brush head becomes worn.
  - Clean brush head properly after each use (see «Cleaning recommendations» paragraph). Proper cleaning ensures the safe use and functional life of the toothbrush.

---

## Description

- A Brush head
- B On/off switch (mode selection)
- C charge/low-charge indicator light only for Type 3791
- D Charging unit

## Accessories (depending on model):

- E Brush head holder
- F Travel/Travel Charging case (design may vary)

**Note:** Content may vary based on the model purchased.

**To identify your purchased type please refer to the bottom/back of your toothbrush.**

## Specifications

For voltage specifications please refer to the bottom of the charging unit.

## Charging and Operating

This toothbrush has a waterproof handle, is electrically safe and designed for use in the bathroom.

Plug the charging unit (D) into an electrical outlet and place the toothbrush handle on the charging unit.

Full charge depends on Model:

### Type 3710:

A full charge takes about 16 hours and enables up to 8 days of regular brushing (twice a day, 2 minutes)

### Type 3708 and 3791:

A full charge takes about 22 hours and enables up to 10 days of regular brushing (twice a day, 2 minutes)

### Type 3791 only:

The green charge indicator light (c) flashes while the handle is being charged. Once it is fully charged, the light turns off.

Note: After deep discharge, the green light might not flash immediately; it can take up to 10–15 minutes.

If the rechargeable battery is low the red charge indicator light (c) is flashing for some seconds when turning your toothbrush on/off.

## Operating

For everyday use, the handle can be stored on the plugged-in charging unit to maintain it at full power. Overcharging is impossible. To maintain the maximum capacity of the rechargeable battery unplug the charging unit and fully discharge the handle with regular use at least every 6 months.

## Using your toothbrush/Brushing technique

Wet brush head and apply any kind of toothpaste. To avoid splashing, guide the brush head to your teeth before switching on the appliance (picture 2).

When brushing your teeth with one of the **Oral-B oscillating-rotating brush heads** guide the brush head slowly from tooth to tooth, spending a few seconds on each tooth surface.

With any brush head start brushing the outsides, then the insides and finally the chewing surfaces. Brush all four quadrants of your mouth equally. Do not press too hard, simply let the brush do all the work (picture 4). You may also consult your dentist or dental hygienist about the right technique for you.

In the first few days of using any electric toothbrush, gums may bleed slightly. In general, bleeding should stop after a few days. Should it persist after 2 weeks, please consult your dentist or dental hygienist.

## Brushing modes (depending on model)

### Type 3710:

«**Sensitive**» – Gentle, yet thorough cleaning for sensitive areas

«**Daily Clean**» – Standard for daily mouth cleaning

### Type 3708:

«**SensitivePlus**» – Super gentle cleaning for extra sensitive areas

«**Sensitive**» – Gentle, yet thorough cleaning for sensitive areas

«**Daily Clean**» – Standard for daily mouth cleaning

### Type 3791 only:

«**Daily Clean**» – Standard mode for daily cleaning

«**Sensitive**» – Gentle, yet thorough cleaning for sensitive areas

«**Whitening**» – Polishing for occasional or everyday use

«**Gum Care**» – Gentle massage of gums

## Pressure Sensor

### Type 3791 only

To promote optimal brushing your toothbrush has a pressure control feature installed. If too much pressure is applied, the movement of the brush head will continue but its pulsation will stop. In addition, you will also hear a different sound while brushing.

Note: The sequence and availability of brushing modes may vary depending on model purchased.

To switch to another mode, press the on/off button (B). Switch off the toothbrush by holding the on/off button until the motor stops.

## Timer (depending on model)

An incorporated timer memorizes the elapsed brushing time (depending on model) (picture 3).

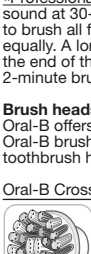
«**2-Minute**» timer: A short stuttering sound indicates the end of the professionally recommended 2-minute brushing time.

«**Professional**» timer: A short stuttering sound at 30-second intervals reminds you to brush all four quadrants of your mouth equally. A long stuttering sound indicates the end of the professionally recommended 2-minute brushing time.

## Brush heads

Oral-B offers you a variety of different Oral-B brush heads that fit your Oral-B toothbrush handle.

### Oral-B CrossAction brush head



Features perfectly angled bristles to remove plaque, even in hard-to-reach areas.

### Oral-B Gum Care brush head



Features a combination of regular and ultra-thin bristles for advanced cleaning and gum protection.

### Oral-B Sensitive Gum Care brush head



Features extra soft bristles for gentle cleaning of sensitive areas.

Most Oral-B brush heads feature INDICATOR® bristles to help you monitor brush head replacement need. With thorough brushing, twice a day for two minutes, the color will fade approximately within 3 months, indicating the need to exchange your brush head. If the bristles splay before the color recedes, you may be exerting too much pressure on teeth and gums (picture 4).

We do not recommend using the Oral-B «FlossAction» or Oral-B «3D White» brush head with braces. You may use the Oral-B «Ortho» brush head, specifically designed to clean around braces and wires.

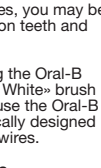
## Cleaning recommendations

After use, rinse the brush head for several seconds under running water with the handle switched on. Switch off and remove the brush head. Rinse both parts separately under running water and wipe them dry before reassembling the toothbrush. Unplug the charger before cleaning. Charging unit (D) and travel case (F) should be cleaned with a damp cloth only. Never place charging unit in water. Store the clean and dry toothbrush/brush heads in the travel case. Brush head holder (E) is dishwasher-safe (picture 5).

Subject to change without notice.

## Environmental notice

Product contains batteries and/or recyclable electric waste. For environment protection do not dispose in household waste, but for recycling take to electric waste collection points provided in your local region.

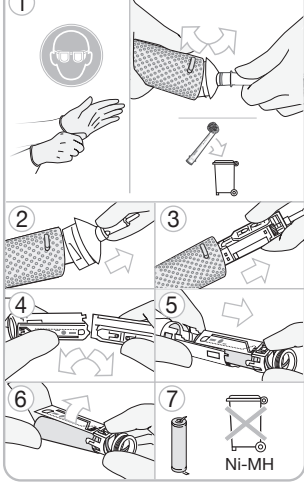


## Battery removal at the end of the product's useful life

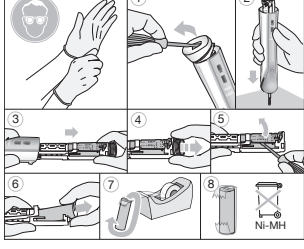
Do not disassemble the product except when disposing of the battery. Run down battery before removing. When taking out the battery for disposal, use protective

clothing (gloves, safety glasses, etc.) to avoid direct skin contact with batteries that may be subject to leakage. Use caution not to short the positive (+) and negative (–) terminals. Insulate terminals (e.g. with tape) and put the battery in a plastic bag for disposal.

### Type 3710 and 3708



### Type 3791



Open the handle as shown, remove the battery and dispose of it according to local environmental regulations.

Caution! Opening the handle will destroy the appliance and invalidate the warranty.

### Satisfaction Guaranteed or Your Money Back:

Try it with no risk for 60 days!

If you are not 100% satisfied, call 1-877-593-4199 to receive a full refund. Return the product in its original packaging along with the original cash receipt postmarked within 60 days of purchase to receive a prepaid card in the amount of purchase. Terms of prepaid card apply.

Your Oral-B toothbrush must be returned in its original packaging and be postmarked no later than 60 days after the date of purchase. Please allow 6-8 weeks for handling. In the U.S., the shipment cost to return the product is the responsibility of the consumer. Sorry: No refunds will be made for any Oral-B product damaged by accident, neglect, unreasonable use or lost in the post.

Terms and conditions apply. For further details please contact our customer service.

### Warranty replacement brush heads

Oral-B warranty will be voided if electric rechargeable handle damage is found to be attributed to the use of non-Oral-B replacement brush heads.

Oral-B does not recommend the use of non-Oral-B replacement brush heads.

- Oral-B has no control over the quality of non-Oral-B replacement brush heads. Therefore, we cannot ensure the cleaning performance of non-Oral-B replacement brush heads, as communicated with the electric rechargeable handle at time of initial purchase.
- Oral-B cannot ensure a good fit of non-Oral-B replacement brush heads.
- Oral-B cannot predict the long-term effect of non-Oral-B replacement brush heads on handle wear.

All Oral-B replacement brush heads carry the Oral-B logo and meet Oral-B's high-quality standards. Oral-B does not sell replacement brush heads or handle parts under any other brand name.

## FOR USA ONLY

### Limited 2-Year Warranty

Oral-B warrants this appliance to be free of defects in material and workmanship for a period of two years from the date of original purchase at retail.

If the appliance exhibits such a defect, Oral-B will, at its option, repair or replace it without cost for parts and labor. The product must be carried in or shipped, prepaid and insured (recommended), to an authorized Oral-B Service Center. Proof of date of original purchase is required.

The cost to ship the product to an authorized Service Center is the responsibility of the consumer, the cost to return the product to the consumer is the responsibility of Oral-B. This warranty does not cover finishes or normal wear, nor does it cover damage resulting from accident, misuse, dirt, water, tampering, unreasonable use, service performed or attempted by unauthorized service agencies, failure to provide reasonable and necessary maintenance, including recharging, or units that have been modified or used for commercial purposes.

ALL IMPLIED WARRANTIES, INCLUDING ANY IMPLIED WARRANTY OF MERCHANTABILITY OR FITNESS FOR ANY PARTICULAR PURPOSE, ARE LIMITED IN DURATION TO TWO YEARS FROM DATE OF ORIGINAL PURCHASE. IN NO EVENT WILL ORAL-B BE RESPONSIBLE FOR CONSEQUENTIAL DAMAGES RESULTING FROM THE USE OF THIS PRODUCT.

Some states do not allow the exclusion or limitation of incidental or consequential

damages, so the above limitation may not apply to you. This warranty gives you specific legal rights, and you may have other legal rights which vary from state to state.

### How to obtain service in the USA

Should this product require service, please call 1-800-566-7252 to be referred to the authorized Oral-B Service Center closest to you.

*To obtain service:*

- A. Carry the product in to the authorized Oral-B Service Center of your choice or,
- B. Ship the product to the authorized Oral-B Service Center of your choice. Pack the product well. Ship the product prepaid and insured (recommended). Include a copy of your proof of purchase to verify warranty coverage, if applicable.

*To obtain original Oral-B replacement parts and accessories:*

Contact an authorized Oral-B Service Center.

Please call 1-800-566-7252 to be referred to the authorized Oral-B Service Center closest to you.

*To order original Oral-B replacement parts and accessories (including replacement brush heads) by phone:*

Please call 1-800-566-7252.

*To speak to an Oral-B Consumer Service Representative:*

Please call 1-800-566-7252.

---

## Français

---

### Bienvenue chez Oral-B!

Avant d'utiliser cette brosse à dents, veuillez lire ce mode d'emploi et conserver ce manuel pour

référence ultérieure.

## IMPORTANT

1. Vérifier périodiquement que le produit/le cordon/les accessoires en entier ne sont pas endommagés. Ne pas utiliser un appareil électrique endommagé ou qui ne fonctionne plus. Si le produit ou les accessoires sont endommagés, les apporter dans un centre de services Oral-B. Il est impossible de remplacer le cordon d'alimentation. Si le cordon est endommagé, l'appareil devra être mis au rebut. Ne pas modifier le produit et ne pas tenter de le réparer. Cela pourrait causer un incendie, une électrocution ou une blessure.
2. Ne jamais introduire un objet dans un quelconque orifice de l'appareil.
3. Ce produit n'est pas conçu pour les enfants de moins de trois ans. Les personnes présentant des capacités physiques, sensorielles ou mentales réduites ou manquant de connaissances et d'expérience peuvent utiliser le produit s'ils sont supervisés ou s'ils ont été informés de la manière de l'utiliser de façon sécuritaire et s'ils comprennent les risques encourus.
4. Pour le brossage des dents seulement. Ne pas mâcher ou mordre la brosse. Ne pas utiliser comme jouet ou sans la supervision d'un adulte.
5. Le nettoyage et l'entretien ne doivent pas être faits par un enfant.
6. Les enfants ne doivent pas jouer avec l'appareil.
7. Ce produit est conçu pour être utilisé conformément au mode d'emploi. Ne pas utiliser d'autres accessoires (p. ex. des brossettes de rechange) que ceux recommandés par le fabricant.
8. Utiliser seulement le chargeur fourni avec l'appareil.

## MISE EN GARDE

1. Ne pas placer le chargeur/le support de recharge, le cordon d'alimentation ou l'étui de voyage avec chargeur intégré dans l'eau ou dans tout autre liquide, ni le ranger à un endroit d'où il pourrait tomber ou être poussé dans la baignoire ou le lavabo. Ne pas tenter de le repêcher s'il est tombé dans l'eau. Le débrancher immédiatement.
2. Cet appareil contient des piles qui ne peuvent pas être remplacées. Cet appareil ne contient aucune pièce pouvant être réparée par l'utilisateur. Ne pas l'ouvrir ni le démonter, sauf pour en retirer la pile. Manipuler et jeter la pile/l'appareil conformément au mode d'emploi.
3. Au moment de débrancher l'appareil, toujours tirer la prise, jamais le cordon d'alimentation. Ne pas toucher la prise d'alimentation avec les mains mouillées. Il y a risque d'électrocution.
4. Si les autocollants sont fournis, suivre les directives sur la feuille d'autocollants pour les coller sur le manche. S'assurer que la valve à l'arrière du manche n'est pas couverte.
5. Cette brosse à dents est un appareil de soins personnels et n'est pas conçue pour être utilisée sur de multiples patients dans une clinique dentaire ou tout autre établissement. Pour des raisons d'hygiène, il est recommandé d'utiliser des brossettes et des manches de brosse à dents individuels pour chaque membre de la famille.
6. De petites pièces peuvent se détacher. Tenir hors de la portée des enfants.
7. Pour éviter que la brossette ne se brise, ce qui pourrait générer de petites pièces qui représenteraient un risque d'étouffement ou endommager les dents :
  - Avant chaque utilisation, s'assurer que la brossette est bien fixée au manche. Cesser l'utilisation de la brosse à dents si la brossette ne s'emboîte plus correctement. Ne jamais utiliser la brosse sans brossette.
  - Si l'appareil tombe, la brossette devrait être remplacée avant d'être utilisée et ce, même si aucun dommage n'est apparent.
  - Remplacer la brossette tous les 3 mois, ou plus tôt si la brossette est usée.
  - Bien nettoyer la brossette après chaque utilisation (voir le paragraphe sur l'« Entretien »). Un nettoyage approprié de la brosse permet de garantir son utilisation sécuritaire et sa durée de vie.

---

### Description

- A Brossette
- B Bouton Marche/arrêt (choix de mode de brossage)
- C Voyant lumineux de charge/de l'indicateur de charge faible seulement pour le type 3791
- D Chargeur

## **Accessoires (selon le modèle) :**

E Support à brochettes

F Étui de voyage/Étui de voyage avec chargeur intégré (le modèle peut varier)

**Remarque :** Le contenu peut varier selon le modèle.

**Pour connaître le type de votre manche, veuillez vous référer au dessous/dos de votre brosse à dents.**

## **Spécifications**

Pour connaître les spécifications électriques, consulter les renseignements imprimés sous le chargeur.

## **Chargement et fonctionnement**

Votre brosse à dents dotée d'un manche à l'épreuve de l'eau est un appareil électrique sécuritaire conçu pour être utilisé dans la salle de bains.

Brancher le chargeur (D) à une prise de courant et placer le manche de la brosse à dents sur le chargeur.

Le temps qu'il faut pour charger complètement l'appareil varie selon le modèle :

### **Type 3710 :**

Il faut compter jusqu'à 16 heures pour charger l'appareil complètement, ce qui permet jusqu'à 8 jours d'utilisation normale (2 fois par jour, pendant 2 minutes)

### **Type 3708 et 3791 :**

Il faut compter jusqu'à 22 heures pour charger l'appareil complètement, ce qui permet jusqu'à 10 jours d'utilisation normale (2 fois par jour, pendant 2 minutes)

### **Type 3791 seulement :**

Le voyant lumineux de l'indicateur de charge vert (c) clignote pour indiquer que la brosse se charge. Lorsque la brosse est complètement chargée, le voyant s'éteint.

Remarque : Après une décharge complète, le voyant lumineux de l'indicateur de charge vert peut ne pas clignoter immédiatement; cela peut prendre de 10 à 15 minutes avant qu'il ne s'allume.

Lorsque la pile rechargeable est faible, le voyant lumineux de charge faible rouge (c) se met à clignoter pendant quelques secondes au moment d'allumer ou d'éteindre la brosse à dents.

## **Utilisation**

Pour une utilisation quotidienne, le manche peut être rangé sur le chargeur branché afin qu'il conserve une charge maximale.

Il n'y a aucun risque de surcharger la pile. Pour assurer le rendement optimal de la pile, débrancher le chargeur et laisser le manche se décharger complètement par une utilisation régulière, au moins une fois tous les 6 mois.

## **Brossage des dents/Technique de brossage**

Mouillez la brosse et appliquez n'importe quel dentifrice. Pour éviter les éclaboussures, placez la brosse sur vos dents avant de la mettre en marche (illustration 2).

Lorsque vous vous brossez les dents avec une des **brochettes oscillantes et rotatives** de Oral-B, déplacez lentement la brosse d'une dent à l'autre, en brossant la surface de chaque dent durant quelques secondes.

Avec n'importe quelle brosse, brossez d'abord les surfaces extérieures des dents, puis les surfaces intérieures, et enfin les surfaces de mastication. Brossez les quadrants de la bouche de façon égale.

N'appuyez pas trop fort. Il suffit de laisser la brosse faire tout le travail (illustration 4).

Vous pouvez également consulter votre dentiste ou votre hygiéniste dentaire pour savoir quelle technique vous convient le mieux.

Durant les quelques premiers jours d'utilisation d'une brosse à dents électrique, il est possible que vos gencives saignent légèrement. En général, ces saignements devraient cesser au bout de quelques jours. S'ils persistent plus de deux semaines, veuillez consulter un dentiste ou un hygiéniste dentaire.

## **Modes de brossage (selon le modèle)**

### **Type 3710 :**

« **Sensible** » – Pour un nettoyage en douceur mais complet des zones sensibles

« **Nettoyage quotidien** » – Mode standard pour le nettoyage quotidien de la bouche

### **Type 3708 :**

« **Hyper sensible** » – Pour un nettoyage en grande douceur mais complet des zones très sensibles

« **Sensible** » – Pour un nettoyage en douceur mais complet des zones sensibles

« **Nettoyage quotidien** » – Mode standard pour le nettoyage quotidien de la bouche

### **Type 3791 seulement :**

« **Nettoyage quotidien** » – Mode standard pour le nettoyage quotidien

« **Sensible** » – Pour un nettoyage en douceur mais complet des zones sensibles

« **Blanchiment** » – Pour un polissage occasionnel ou quotidien

« **Soin des gencives** » – Pour masser délicatement les gencives

## **Détecteur de pression**

### **Type 3791 seulement**

Pour favoriser un brossage optimal, votre brosse à dents est dotée d'un moniteur de contrôle de la pression. Lorsque la pression devient trop forte, le mouvement de la brosse continue, mais la pulsation s'arrête. De plus, vous entendrez un son différent pendant le brossage.

Remarque : La séquence et la disponibilité des modes de brossage peuvent varier selon le modèle.

Pour passer à un autre mode, appuyer sur le bouton Marche/arrêt (B). Pour éteindre le manche, appuyer et maintenir enfoncé le bouton Marche/arrêt jusqu'à ce que le moteur s'arrête.

## **Minuteur (selon le modèle)**

Un minuteur intégré mémorise le temps de brossage écoulé (selon le modèle) (illustration 3).

Minuteur de 2 minutes : À la fin des 2 minutes de brossage recommandées par les dentistes, un court signal entrecoupé se fait entendre.

Minuteur professionnel : Un bref son saccadé toutes les 30 secondes rappelle de brosser tous les quadrants de la bouche de façon égale. Un long signal indique la fin du brossage de 2 minutes recommandé par les dentistes.

## Brossettes

Oral-B offre une variété de brossettes qui conviennent au manche de brosse à dents Oral-B.

### Brossette Oral-B CrossAction



Met en vedette des soies parfaitement orientées pour éliminer la plaque même dans les endroits difficiles à atteindre.

### Brossette Oral-B Gum Care



Met en vedette un ensemble de soies régulières et de soies ultra minces pour un nettoyage supérieur et une meilleure protection des gencives.

### Brossette Oral-B Sensitive Gum Care



Met en vedette des soies extra souples pour un nettoyage en douceur des zones sensibles.

La plupart des brossettes Oral-B se distinguent par leurs soies INDICATOR® qui vous aident à évaluer quand remplacer la brossette. Lorsque la brossette est utilisée correctement, c'est-à-dire deux fois par jour pendant deux minutes chaque fois, la couleur des soies s'estompe après environ 3 mois d'utilisation pour indiquer de changer la brossette. Si les soies s'aplatissent avant que la couleur ne s'estompe, c'est que vous exercez probablement une pression trop forte sur vos dents et vos gencives pendant le brossage (illustration 4).

Nous ne recommandons pas d'utiliser la brossette Oral-B « FlossAction » ou Oral-B « 3D White » si vous portez un appareil orthodontique. Vous pouvez utiliser la brossette Oral-B « Ortho » spécialement conçue pour nettoyer autour des boîtiers et des fils.

## Recommandations d'entretien

Après l'utilisation, rincer la brossette à fond sous l'eau courante pendant quelques secondes en gardant le manche en marche. Éteindre le manche et retirer la brossette. Rincer les deux pièces séparément sous l'eau courante, puis les essuyer avant d'assembler la brosse à nouveau. Débrancher le chargeur avant de le nettoyer. Nettoyer le chargeur (D) et l'étui de voyage (F) uniquement avec un linge humide. Ne jamais mettre le chargeur dans l'eau. Ranger la brosse à dents/les brossettes propres et sèches dans l'étui de voyage. Le support à brossettes (E) peut aller au lave-vaisselle (illustration 5).

Sous réserve de modifications sans préavis.

## Avis environnemental

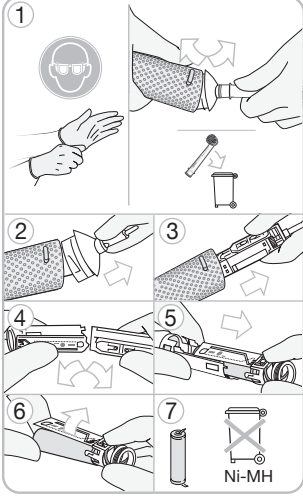
Ce produit contient des piles et/ou des déchets électriques recyclables. Pour protéger l'environnement, ne pas jeter dans les ordures ménagères; déposer plutôt dans un point de collecte pour déchets électriques de votre région.



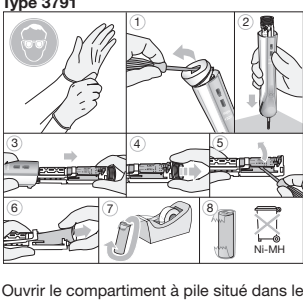
## Retrait de la pile à la fin de la vie utile du produit

Ne pas démonter l'appareil sauf pour retirer la pile. Décharger la pile avant de la retirer. Au moment de retirer la pile pour la jeter, porter des vêtements protecteurs (gants, lunettes protectrices, etc.) pour éviter le contact direct de la peau avec des piles qui pourraient fuir. Faire attention de ne pas court-circuiter les bornes positive (+) et négative (-). Isoler les bornes (c.-à-d. avec du ruban adhésif) et mettre la pile dans un sac de plastique avant de la jeter.

## Type 3710 et 3708



## Type 3791



Ouvrir le compartiment à pile situé dans le manche comme indiqué, retirer la pile et la jeter conformément aux règlements locaux. Attention! L'ouverture du manche rend l'appareil inutilisable et invalide la garantie.

**Satisfaction garantie ou argent remis :** essayez-la sans risque pendant 60 jours! Si vous n'êtes pas entièrement satisfait de ce produit, composez le 1-877-593-4199 pour recevoir un remboursement complet. Vous n'avez qu'à retourner le produit dans son emballage original et le reçu de caisse original par la poste dans les 60 jours

suivant l'achat pour recevoir une carte prépayée du même montant que votre achat. Les modalités de la carte prépayée s'appliquent.

Votre brosse à dents Oral-B doit être retournée dans son emballage original et postée au plus tard 60 jours après la date d'achat. Veuillez prévoir de 6 à 8 semaines pour le traitement de votre demande. Aux É.-U., les frais d'expédition pour retourner le produit sont aux frais du consommateur. Nous sommes désolés, aucun remboursement ne sera effectué si le produit Oral-B a été endommagé par accident, par négligence ou par un usage abusif, ou qu'il a été perdu par la poste.

Des modalités s'appliquent. Pour en savoir plus, veuillez communiquer avec notre service à la clientèle.

### **Garantie des brossettes de rechange**

La garantie Oral-B sera annulée si les dommages causés au manche électrique rechargeable sont attribuables à l'utilisation de brossettes de rechange d'une marque autre que Oral-B.

Oral-B ne recommande pas l'utilisation de brossettes de rechange d'une marque autre que Oral-B.

- Oral-B n'a aucun contrôle sur la qualité des brossettes autres que Oral-B. Par conséquent, nous ne pouvons pas garantir la performance de nettoyage de brossettes de rechange d'une marque autre que Oral-B, tel qu'annoncé au moment de l'achat initial.
- Oral-B ne peut garantir l'ajustement adéquat des brossettes de rechange d'une marque autre que Oral-B.
- Oral-B ne peut prédire les conséquences à long terme d'une brossette de rechange d'une marque autre que Oral-B sur l'usure du manche.

Toutes les brossettes de rechange Oral-B portent le logo Oral-B et répondent aux critères de haute qualité de Oral-B. Oral-B ne vend pas de brossettes ou de pièces détachées sous le nom d'une autre marque.

---

# POUR LES ÉTATS-UNIS SEULEMENT

### **Garantie limitée de 2 ans**

Oral-B garantit l'absence de défauts de matériaux ou de main d'œuvre sur l'appareil pour une période de deux ans à compter de la date originelle de l'achat au détail.

Si l'appareil présente un tel défaut, Oral-B le réparera ou le remplacera, à sa discrétion, sans frais pour les pièces et la main-d'œuvre. Il faudra apporter le produit dans un centre de services Oral-B autorisé ou l'expédier par envoi prépayé et assuré (recommandé) à celui-ci. Une preuve de la date d'achat original est requise.

Les frais d'expédition du produit à un centre de services autorisé sont assumés par le consommateur, tandis que les frais pour renvoyer le produit au consommateur sont assumés par Oral-B. Cette garantie ne couvre pas l'usure normale, les dommages causés par un accident, une mauvaise utilisation, la saleté, l'eau, les altérations, un usage déraisonnable, une réparation effectuée ou tentée par une agence de services non autorisée, le défaut d'effectuer un entretien raisonnable et nécessaire, y compris le rechargement, ou des appareils qui ont été modifiés ou utilisés à des fins commerciales.

TOUTES LES GARANTIES IMPLICITES, DONT LA GARANTIE IMPLICITE QUANT À LA QUALITÉ MARCHANDE OU L'APTITUDE À UN USAGE PRÉCIS, SONT LIMITÉES À UNE DURÉE DE DEUX ANS À COMPTER DE LA DATE D'ACHAT ORIGINELLE. ORAL-B NE SERA RESPONSABLE EN AUCUN CAS DES DOMMAGES INDIRECTS RÉSULTANT DE L'UTILISATION DE CE PRODUIT.

Certains États ou provinces n'autorisent pas l'exclusion ou la limitation de dommages indirects ou accidentels; il est donc possible que les restrictions ci-dessus ne s'appliquent pas dans votre cas. Cette garantie vous donne des droits légaux spécifiques, ainsi que d'autres droits légaux variant d'un État ou d'une province à l'autre.

### **Comment obtenir des services aux États-Unis**

Si ce produit devait avoir besoin d'un service après-vente, composez le 1-800-566-7252 pour que l'on vous dirige vers le centre de services autorisé Oral-B le plus près de chez vous.

*Pour obtenir des services :*

- A. Apportez le produit au centre de services Oral-B autorisé de votre choix; ou
- B. Expédiez le produit au centre de services Oral-B autorisé de votre choix. Emballez le produit adéquatement. Expédiez par envoi prépayé et assuré (recommandé). Incluez une copie de votre preuve d'achat pour que nous puissions vérifier la couverture de la garantie, s'il y a lieu.

*Pour obtenir des pièces originales Oral-B et des accessoires :*

Communiquez avec un centre de services autorisé Oral-B.

Pour connaître le centre de services autorisé Oral-B le plus près de chez vous, veuillez composer le 1-800-566-7252.

*Pour commander des pièces de remplacement et des accessoires originaux de Oral-B (y compris des brossettes de rechange) par téléphone :*

Veuillez composer le 1-800-566-7252.

*Pour joindre un représentant du service à la clientèle Oral-B :*

Veuillez composer le 1-800-566-7252.