

海信容声（广东）冷柜有限公司		卧式冷冻柜系列 使用说明书				重要度	[B]		
						共59 页 第 0 页			
<div>产品名称及型号 卧式冷冻冷藏转换柜系列</div> <div>文 件 名 称 使用说明书</div> <div>文 件 编 号 L08062748</div> <div>零 件 材 料 A5版双胶纸</div> <div>技术要求： 1、有害物质含量满足企业标准Q/HKB J16001《零部件及原材料中有害物质含量的规定》的要求。 2、防火标签高度至少为15mm高，单色印刷。</div> <div>备注： 正文中警告词WARNING、小心CAUTION、危险DANGER单词(含不同语种对应翻译)高度不小于3.5 mm。 解释警告词的文本的大写字母不得小于1.6 mm。</div>									
描 校									
描 写									
旧底图总号		2481057 BD/BC-217YP/AHC(ER)-00HIS.FRA01-P							
底图总号		物料号		首次使用型号		原物料号		原图号	
签 字						资 料 来 源		编 制	孙亚图
								校 对	
								标准化	
日 期						提出部门		审 核	
		标记	处数	更 改 文 件 号	签字	日期	批准文号	批 准	



# Hisense

life reimagined

## MANUEL D'UTILISATION DE L'UTILISATEUR

Avant de faire fonctionner cet appareil, veuillez lire attentivement ce manuel et le conserver pour référence ultérieure.

FT282D4AWYLA

FR

Français



# Contenu

**Merci d'avoir choisi L' appareil .Nous sommes sûrs que vous trouvez votre nouveau réfrigérateur agréable à utiliser. Cependant, avant d'utiliser l'appareil, nous vous recommandons de lire attentivement les instructions, qui fournissent des détails sur l'installation et l'utilisation du produit. Veuillez conserver ce manuel pour référence ultérieure.**

Informations relatives à la sécurité et l'avertissement.....	01
Installation de votre nouvel appareil.....	13
Description de l'appareil.....	15
Commandes d'affichage.....	17
Comment installer la poignée et le crochet.....	20
Nettoyage et entretien.....	21
Conseils et astuces utiles.....	23
Dépannage.....	24
Mise au rebut de l'appareil.....	28



# Informations relatives à la sécurité et l'avertissement

Pour votre sécurité et une utilisation correcte, avant d'installer et d'utiliser l'appareil pour la première fois, lisez attentivement ce manuel de l'utilisateur, y compris les conseils et avertissements. Afin d'éviter les accidents et les erreurs inutiles, il est important de vous assurer que toutes les personnes utilisant l'appareil sont complètement familiarisées avec ses caractéristiques de fonctionnement et de sécurité. Conservez ces instructions et assurez-vous qu'elles restent avec l'appareil si ce dernier est déplacé ou vendu, de sorte que toute personne l'utilisant tout au long de sa durée de vie soit informée de ses consignes d'utilisation et de sécurité. Pour assurer la sécurité de la vie et des biens, gardez les précautions de ces instructions de l'utilisateur, car le fabricant n'est pas responsable des dommages dus aux omissions.



## Sécurité des enfants et des autres personnes vulnérables

### Conforme à la norme EN

Cet appareil peut être utilisé par des enfants âgés de 8 ans ou plus, ainsi que par des personnes ayant des capacités physiques, sensorielles ou mentales réduites, ou un manque d'expérience et de connaissances, à condition qu'ils soient surveillés ou qu'ils reçoivent des instructions concernant l'utilisation de l'appareil de manière sûre et comprennent les risques impliqués. Les enfants ne doivent pas jouer avec l'appareil. Le nettoyage et l'entretien par l'utilisateur ne doivent pas être effectués par des enfants sans surveillance.





## Sécurité des enfants et des autres personnes vulnérables

### Conforme à la norme IEC

Cet appareil n'est pas prévu pour être utilisé par des personnes (y compris des enfants) avec des capacités physiques, sensorielles ou mentales réduites, ou un manque d'expérience et de connaissance, à moins qu'elles n'aient reçu une surveillance ou des instructions concernant l'utilisation de l'appareil d'une personne responsable de leur sécurité.

Conservez tous les emballages hors de portée des enfants, car il existe un risque de suffocation.

Si vous voulez jeter de cet appareil, débranchez la fiche de la prise, coupez le câble de connexion (aussi proche que possible de l'appareil) et retirez la porte pour éviter les enfants de subir un choc électrique ou de se fermer à l'intérieur lorsqu'ils jouent avec l'appareil.

Si cet appareil, comportant des joints de porte magnétiques, est utilisé pour remplacer un appareil plus ancien ayant un verrou à ressort (loquet) sur la porte ou le couvercle, assurez-vous de rendre le verrou à ressort inutilisable avant de jeter l'ancien appareil. Cela l'empêchera de devenir un piège mortel pour des enfants.





## Sécurité générale

- **AVERTISSEMENT**

Cet appareil est destiné à être utilisé dans des applications domestiques et similaires telles que

1. les zones de cuisine du personnel dans les boutiques, les bureaux et les autres environnements de travail ;
2. les maisons de ferme et par les clients dans les hôtels, les motels et les autres environnements de type résidentiel ;
- 1) les environnements de type lit et petit-déjeuner ;
- 2) la restauration et les applications non commerciales similaires.

- **AVERTISSEMENT**

Ne conservez pas de substances explosives comme les canettes d'aérosol contenant un propergol inflammable à l'intérieur de l'appareil.

- **AVERTISSEMENT**

Si le cordon d'alimentation est endommagé, il doit être remplacé par le fabricant, son agent ou une personne qualifiée similaire, afin d'éviter tout danger.

- **AVERTISSEMENT**

Gardez les ouvertures de ventilation, dans le boîtier de l'appareil ou la structure intégrée, à l'écart de toute obstruction.





## Sécurité générale

- **AVERTISSEMENT**

N'utilisez pas de dispositifs mécaniques ou d'autres moyens pour accélérer le processus de dégivrage, autres que ceux recommandés par le fabricant.

- **AVERTISSEMENT**

N'endommagez pas le circuit de réfrigérant.

- **AVERTISSEMENT**

N'utilisez pas d'appareils électriques à l'intérieur des compartiments de stockage des aliments de l'appareil sauf s'ils sont recommandés par le fabricant.

- **AVERTISSEMENT**

Le réfrigérant et le gaz de soufflage de l'isolation sont inflammables. Si vous voulez mettre cet appareil en rebut, ne le confiez qu'à un centre de traitement des déchets le plus proche. N'explosez pas l'appareil à la flamme.

- **AVERTISSEMENT**

Lors du positionnement de l'appareil, assurez-vous que le cordon d'alimentation n'est pas coincé ni endommagé.

- **AVERTISSEMENT**

Ne placez pas plusieurs prises portables ou alimentations électriques portables à l'arrière de l'appareil.





## Remplacement des lampes d'éclairage

### • **AVERTISSEMENT**

Les lampes d'éclairage ne doivent pas être remplacées par l'utilisateur ! Si les lampes d'éclairage sont endommagées, appelez le service à la clientèle pour assistance. Cet avertissement est uniquement pour les congélateurs qui contiennent des lampes d'éclairage.



## Réfrigérant

Le réfrigérant isobutène (R600a) ou R290 ou R134a, un gaz naturel à haut niveau de compatibilité environnementale, dont le R600a et le R290 sont néanmoins inflammables, est contenu dans le circuit de réfrigérant de l'appareil. Pendant le transport et l'installation de l'appareil, veillez à ce qu'aucun des composants du circuit de réfrigérant ne soit abîmé. Les réfrigérants R600a et R290 sont inflammables.





## Réfrigérant

### • AVERTISSEMENT

Les réfrigérateurs contiennent des réfrigérants et des gaz dans l'isolation. Le réfrigérant et les gaz doivent être éliminés de manière professionnelle, car ils peuvent provoquer des lésions oculaires ou l'ignition. Assurez-vous que le tuyau de réfrigérant n'est pas endommagé avant de l'éliminer correctement.

### • AVERTISSEMENT



Risque d'incendie/matériaux inflammables. Si le circuit de réfrigérant devait être endommagé :

1. Évitez d'activer les flammes et les sources d'inflammation.
2. Ventilez complètement la salle dans laquelle se trouve l'appareil.

Il est dangereux de modifier les spécifications ou ce produit de quelque manière que ce soit. Tout dommage au cordon d'alimentation peut provoquer un court-circuit, un incendie et/ou un choc électrique.





## Sécurité électrique

1. Le cordon d'alimentation ne doit pas être rallongé.
2. Assurez-vous que la fiche d'alimentation n'est pas écrasée ni endommagée. Une fiche d'alimentation écrasée ou endommagée peut surchauffer et provoquer un incendie.
3. Assurez-vous de pouvoir accéder à la fiche d'alimentation de l'appareil.
4. Ne tirez pas sur le câble d'alimentation.
5. Si la prise de courant est desserrée, n'y insérez pas la fiche. Il y a un risque de choc électrique ou d'incendie.
6. Vous ne devez pas faire fonctionner l'appareil sans le couvercle de la lampe d'éclairage intérieur.
7. Le congélateur ne peut être utilisé qu'avec une alimentation en courant alternatif monophasé de 220-240V/50Hz. Si la fluctuation de tension dans le district de l'utilisateur est si grande que la tension dépasse la plage ci-dessus, par souci de sécurité, assurez-vous d'appliquer un régulateur automatique CA plus de 350 W pour le réfrigérateur. Le réfrigérateur doit utiliser une prise de courant spéciale au lieu d'une prise commune avec d'autres appareils électriques. Sa fiche doit correspondre à la prise avec un fil de mise à la terre.



## Utilisation quotidienne

- Ne stockez pas de gaz ni de liquides inflammables dans l'appareil. Il existe un risque d'explosion.
- Ne faites pas fonctionner un appareil électrique quelconque dans l'appareil (par ex. les machines à glaces, les mélangeurs, etc.).
- Lors du débranchement, retirez toujours la fiche de la prise de courant, ne tirez pas sur le câble.
- Ne placez pas d'éléments chauds près des composants en plastique de l'appareil.
- Cet appareil de réfrigération n'est pas destiné à être utilisé comme un appareil intégré.
- Ne placez pas de produits d'alimentation directement contre la sortie d'air sur le mur arrière.
- Stockez les aliments congelés pré-emballés en respectant les consignes du fabricant d'aliments congelés.
- Les recommandations de conservation du fabricant de l'appareil doivent être strictement respectées. Référez-vous aux instructions de conservation correspondantes.
- Ne placez pas de boissons gazeuses dans le compartiment congélateur, car cela crée une pression sur le conteneur, ce qui pourrait entraîner son explosion et endommager l'appareil.



## Informations relatives à la sécurité et l'avertissement

- Stockez les aliments congelés pré-emballés en respectant les consignes du fabricant d'aliments congelés.
- Les recommandations de conservation du fabricant de l'appareil doivent être strictement respectées. Référez-vous aux instructions de conservation correspondantes.
- Ne placez pas de boissons gazeuses dans le compartiment congélateur, car cela crée une pression sur le conteneur, ce qui pourrait entraîner son explosion et endommager l'appareil.
- Les aliments congelés peuvent causer des gelures s'ils sont consommés directement lorsqu'ils sont sortis du compartiment congélateur.
- Ne laissez pas l'appareil exposé directement à la lumière du soleil.
- Gardez les bougies, lampes et autres objets avec des flammes nues éloignés de l'appareil pour ne pas mettre l'appareil en feu.
- L'appareil est destiné à conserver des aliments/des boissons dans le cadre d'une consommation domestique, comme expliqué dans le manuel d'instructions. L'appareil est lourd. Faites attention lorsque vous le déplacez.
- Ne retirez pas ni ne touchez les éléments du compartiment congélateur si vos mains sont mouillées/humides, car cela pourrait provoquer des abrasions cutanées ou des gelures dues au givre/congélateur.
- N'utilisez jamais la base, les tiroirs, les portes, etc. pour vous tenir debout ou comme supports.



## Informations relatives à la sécurité et l'avertissement

- Les aliments congelés ne doivent pas être recongelés une fois qu'ils ont été décongelés.
- Ne consommez pas de bâtons de glace ou de glaçons directement lorsqu'ils sont sortis du congélateur, car cela peut causer des gelures à la bouche et aux lèvres.
- Pour éviter que des objets ne tombent ni ne causent des blessures ou des dommages à l'appareil, ne surchargez pas les balconnets ni ne mettez trop d'aliments dans les tiroirs du bac à légumes.

### **Attention ! Entretien et nettoyage**

- Avant d'effectuer l'entretien, éteignez l'appareil et débranchez la fiche d'alimentation de la prise de courant.
- Ne nettoyez pas l'appareil avec des objets métalliques, un nettoyeur à vapeur, des huiles essentielles, des solvants organiques ou des nettoyants abrasifs.
- N'utilisez pas d'objets tranchants pour enlever le givre de l'appareil. Utilisez un grattoir en plastique.



## Installation importante

- Pour une connexion électrique avec précaution, suivez les instructions données dans le manuel. Déballiez l'appareil et vérifiez s'il est endommagé.
- Ne branchez pas l'appareil s'il est endommagé. Rapportez les dommages éventuels immédiatement au magasin où vous avez acheté l'appareil. Dans ce cas, conservez l'emballage.
- Il est conseillé d'attendre au moins quatre heures avant de brancher l'appareil pour permettre à l'huile de refluer dans le compresseur.
- Une circulation d'air adéquate doit être assurée autour de l'appareil, sans quoi cela conduit à une surchauffe. Pour une ventilation adéquate, veuillez suivre les instructions relatives à l'installation.
- Dans la mesure du possible, l'arrière du produit ne doit pas être trop près d'un mur pour éviter de toucher ou de coincer des pièces chaudes (compresseur, condensateur) afin d'empêcher les risques d'incendie, suivez les instructions relatives à l'installation.
- L'appareil ne doit pas être placé près de radiateurs ou de cuisinières.
- Assurez-vous que la fiche d'alimentation est accessible après l'installation de l'appareil.



## Maintenance

- Tous les travaux électriques nécessaires à la maintenance de l'appareil doivent être effectués par un électricien qualifié ou une personne compétente.
- Ce produit doit être maintenu par un centre de service agréé, et seules des pièces de rechange authentiques doivent être utilisées.
  1. Si l'appareil est Sans Givre.
  2. Si l'appareil contient un compartiment congélateur.
- Informations pertinentes pour commander des pièces de rechange, directement ou via d'autres canaux, fournis par le fabricant, l'importateur ou le mandataire autorisé.
- Si votre réfrigérateur est endommagé, notre équipe de service après-vente vous fournira les pièces de rechange appropriées pour la réparation dans quelques jours.
- Instructions sur la manière de trouver les informations relatives au modèle dans la base de données des produits, telle que définie dans le Règlement (UE) 2019/2016, par un lien Web qui renvoie aux informations relatives au modèle telles que stockées dans la base de données des produits ou un lien.



### Remarque

Les enfants âgés de 3 à 8 ans sont autorisés à charger et décharger les appareils de réfrigération. (Cette clause ne s'applique qu'à la région de l'UE).



# Installation de votre nouvel appareil

Avant d'utiliser cet appareil pour la première fois, vous devez tenir compte des conseils suivants.

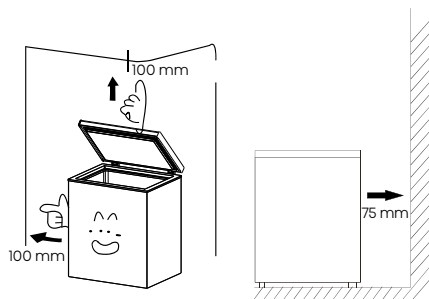


## Ventilation de l'appareil

Afin d'améliorer l'efficacité du système de refroidissement et d'économiser de l'énergie, il est nécessaire de maintenir une bonne ventilation autour de l'appareil pour la dissipation de la chaleur. Pour cette raison, un espace libre suffisant doit être disponible autour du congélateur.

### Suggestion :

Il est conseillé de réserver un espace de 75 mm de l'arrière au mur, et d'au moins 100 mm de son côté au mur.



## Remarque

Cet appareil fonctionne bien dans la classe climatique de SN à T ou ST (veuillez vous référer au type de climat indiqué sur la plaque signalétique des paramètres de l'appareil). Il pourrait ne pas fonctionner correctement s'il est exposé à une température en dehors de la plage indiquée ci-dessous pendant une longue période.

Classe climatique	Température ambiante
SN	+10 °C à + 32 °C
N	+16 °C à + 32 °C
ST	+16 °C à + 38 °C
T	+16 °C à + 43 °C

Placez votre appareil dans un endroit sec pour éviter les dommages dus à une humidité élevée. Gardez l'appareil à l'abri de la lumière directe du soleil, de la pluie et du gel. Placez l'appareil éloigné des sources de chaleur telle que les pôles, les feux ou les chauffages.

## Mise à niveau de l'appareil

- Pour assurer une mise à niveau et une circulation d'air suffisantes dans la partie arrière inférieure de l'appareil, les pieds inférieurs peuvent nécessiter d'être ajustés. Veuillez utiliser une clé appropriée.



# Installation de votre nouvel appareil

Cette section vous explique comment utiliser la plupart des fonctionnalités utiles. Nous vous recommandons de les lire attentivement avant d'utiliser l'appareil.



## Avertissement

- Pour une installation appropriée, ce réfrigérateur doit être placé sur une surface plane en matériau dur, à la même hauteur que le reste du plancher. Cette surface doit être assez solide pour supporter le poids d'un réfrigérateur complètement chargé.

## Utilisation de votre compartiment congélateur

- Le compartiment est adapté au stockage des aliments qui doivent être congelés, tels que la viande, le poisson, la crème glacée et d'autres denrées périssables.
- Attention ! Veuillez vous assurer que les bouteilles ne sont pas laissées dans le congélateur plus longtemps que nécessaire, car la congélation peut entraîner la bouteille de se casser. Les liquides en conserve ou en bouteille risquent d'exploser en raison de l'expansion du volume et donc ne doivent pas être conservés dans le compartiment congélateur.

## Avant utilisation

- Retirez l'emballage d'expédition, le ruban adhésif, etc. et laissez les portes ouvertes pendant un certain temps afin de ventiler l'appareil. L'appareil est nettoyé avant l'expédition.
- Cependant, il est recommandé de nettoyer l'intérieur du compartiment une fois après la livraison.
- Veuillez insérer la fiche d'alimentation dans la prise murale, de type « monophasé mis à la terre 220-240 V ».
- Faites fonctionner l'appareil pendant environ 1 heure pour refroidir le compartiment avant de placer des objets dans l'appareil.

## Attendez 5 minutes ou plus avant le redémarrage

- Le redémarrage de l'appareil immédiatement après l'avoir éteint peut entraîner le saut des fusibles et le déclenchement du disjoncteur, la surcharge du compresseur et/ou des dommages.



## Avertissement

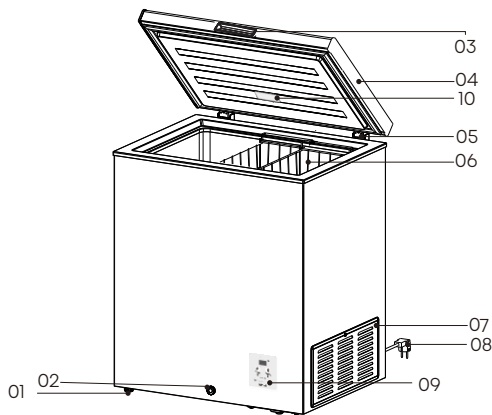
- N'utilisez pas l'appareil pour stocker de l'eau ou des aliments qui nécessitent de l'eau comme milieu de stockage.
- Ne placez jamais de fruits de mer frais contenant de l'eau directement dans l'appareil.



# Description de l'appareil

## Vue de l'appareil

Modèle N° : FT282D4AWYLA



- |                      |                                      |
|----------------------|--------------------------------------|
| 01. Pieds            | 06. Panier                           |
| 02. Tuyau de vidange | 07. Couvercle latéral                |
| 03. Poignée de porte | 08. Cordon d'alimentation avec fiche |
| 04. Porte            | 09. Contrôle électrique              |
| 05. Charnière        | 10. LED                              |

## Spécifications et informations (mm)

Nom du produit	Congélateur coffre		
Produit N°	FT282D4AWYLA		
Dimensions extérieures (mm)	L	P	H
	962	632	845



# Description de l'appareil



## Remarque

- En raison du développement constant de nos produits, votre réfrigérateur peut être légèrement différent de ce manuel d'instructions, mais les fonctions et les usages restent les mêmes.
- Pour obtenir le meilleur rendement énergétique de ce produit, veuillez placer toutes les étagères, paniers à leur position d'origine comme indiqué sur l'illustration ci-dessus.
- Ne touchez jamais l'intérieur du compartiment congélateur ou les aliments congelés dans le compartiment avec les mains mouillées, car cela pourrait provoquer des engelures.
- Si l'appareil est équipé d'une clé, gardez-la hors de portée des enfants et non à proximité du congélateur.
- Les spécifications peuvent changer, veuillez vous référer à la plaque signalétique du circuit sur le congélateur.

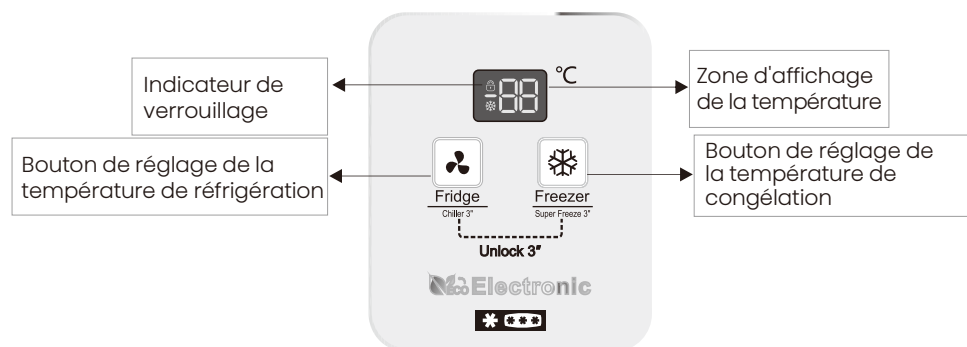


# Commandes d'affichage



## Remarque

- Cette figure n'est qu'un diagramme schématique, veuillez donc vous référer à l'objet physique pour plus de détails.
- Un réglage de température élevé accélérera le gaspillage d'aliments.



## Panneau de commande

1. Il est utilisé pour contrôler le mode de fonctionnement du réfrigérateur et est situé à l'avant du réfrigérateur.
2. Conseil : Comme la température de réglage affichée n'est pas la température réelle mais la température cible, la température à l'intérieur du congélateur variera en fonction des aliments stockés.
3. Déverrouillage :

3.1 Lorsque l'icône de verrouillage des touches du réfrigérateur s'allume, cela signifie que les touches du réfrigérateur sont verrouillées et que le réglage de la température et des modes n'est pas possible. Si vous appuyez sur le bouton de réglage de la température de réfrigération et le bouton de réglage de la température de congélation et les maintenez enfoncés pendant environ 3 s à ce moment, l'indicateur de verrouillage s'éteindra, les touches seront déverrouillées, et la température et les modes pourront être réglés.

3.2 Si aucune touche n'est enfoncée dans les 20 s environ après 5 minutes de mise sous tension, les touches seront automatiquement verrouillées. Si aucune touche n'est enfoncée dans les 60 s environ, l'indicateur s'éteindra. Si vous appuyez légèrement n'importe quelle touche à ce moment, l'indicateur se rallumera. Les



# Commandes d'affichage

touches ne sont pas verrouillées et l'indicateur s'allume dans les 5 minutes après la mise sous tension.

## 4. Commutation de mode et réglage de la température

### 4.1 Commutation de mode :

4.1.1 Après avoir appuyé sur le bouton de réglage de la température de réfrigération et l'avoir maintenu enfoncé pendant environ 3 s en mode refroidisseur (chiller) lorsque les touches sont déverrouillées, le mode réfrigération sera activé ; et le mode réfrigération sera activé lorsque le bouton de réglage de la température de réfrigération est enfoncé brièvement en mode congélation ;

4.1.2 Après avoir appuyé sur le bouton de réglage de la température de réfrigération et l'avoir maintenu enfoncé pendant environ 3 s en mode autre que le mode refroidisseur lorsque les touches sont déverrouillées, le mode refroidisseur sera activé ; et après avoir appuyé sur le bouton de réglage de la température de réfrigération et l'avoir maintenu enfoncé pendant environ 3 s en mode refroidisseur, le mode refroidisseur sera désactivé et le mode réfrigération ou congélation sera activé ;

4.1.3 Après avoir appuyé brièvement sur le bouton de réglage de la température de congélation en mode autre que le mode congélation lorsque les touches sont déverrouillées, le mode congélation sera activé ;

### 4.2 Réglage de la température

#### 4.2.1 Réglage de la température de réfrigération :

Lorsque les touches sont déverrouillées, chaque fois que vous appuyez sur le bouton de réglage de la température de réfrigération en mode réfrigération, la zone d'affichage de la température changera à partir de la température de réglage actuelle dans l'ordre suivant :

« 5→4→3→2→...→8→7→6→5 ».

#### 4.2.2 Réglage de la température interchangeable :

Lorsque les touches sont déverrouillées, chaque fois que vous appuyez sur le bouton de réglage de la température de réfrigération en mode refroidisseur, la zone d'affichage de la température changera à partir de la température de réglage actuelle dans l'ordre suivant :

« 0→-1→-2→...→-12→-13→1→0 ».

#### 4.2.3 Réglage de la température de congélation :

1. Lorsque les touches sont déverrouillées, chaque fois que vous appuyez sur le bouton de réglage de la température de congélation en mode refroidisseur, la zone d'affichage de la température changera à partir de la température de réglage actuelle dans l'ordre suivant :

« -14→-15→-16...-22→-23→-24→-14 ».



# Commandes d'affichage

2. Environ 2 s après la fin du réglage de la température, la température de réglage clignote 5 fois et le réglage prend effet.

## 5. Commutation de mode congélation rapide

5.1 Après avoir appuyé sur le bouton de réglage de la température de congélation et l'avoir maintenu enfoncé pendant environ 3 s en mode autre que le mode congélation rapide lorsque les touches sont déverrouillées, le mode congélation rapide sera activé, « -25 » s'affichera dans la zone d'affichage de la température et l'icône de congélation rapide s'allume. Si aucune touche n'est enfoncée, le « -25 » dans la zone d'affichage de la température clignotera 5 fois et le réglage du mode congélation rapide prendra effet ; la température ne peut pas être réglée en mode congélation rapide. Lorsque le bouton de réglage de la température de réfrigération et le bouton de réglage de la température de congélation sont brièvement enfoncés, l'icône de congélation rapide clignotera 5 fois pour rappeler à l'utilisateur que le réfrigérateur est actuellement en mode congélation rapide ;

5.2 Après avoir appuyé sur le bouton de réglage de la température de congélation et l'avoir maintenu enfoncé pendant environ 3 s en mode congélation rapide lorsque les touches sont déverrouillées, le mode congélation rapide sera désactivé, et le mode et la température de réglage avant de passer en mode congélation rapide seront repris.

5.3 Après une période de congélation forcée continue en mode congélation rapide, le mode sera automatiquement désactivé et la température de réglage d'origine sera reprise pendant le fonctionnement.



### Remarque

- Le mode Super Freeze (Super congélation) permet une réfrigération rapide, mais augmente également la consommation d'énergie.
- Le réfrigérateur peut automatiquement mémoriser l'état avant la mise hors tension en cas de panne de courant et fonctionner selon l'état avant la mise hors tension après le rétablissement de l'alimentation, pendant lequel le mode Super Freeze ne sera pas mémorisé.

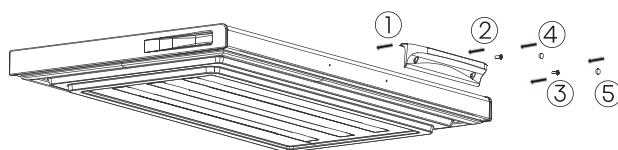
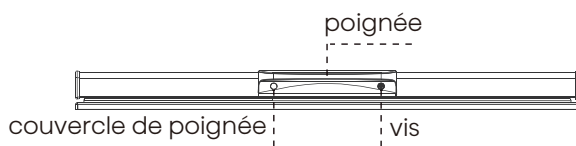
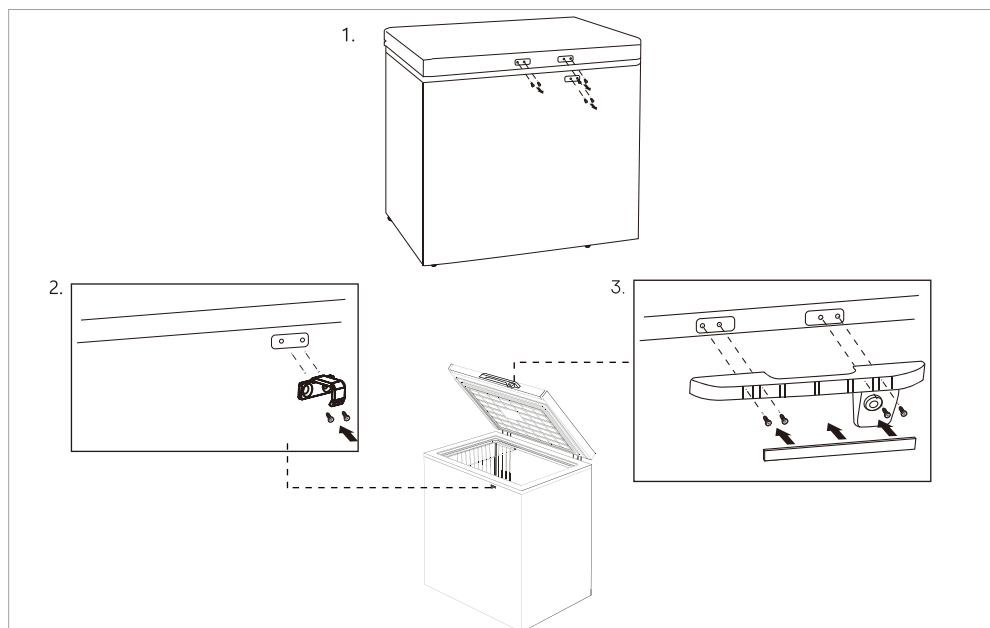
## 6. Alarme et traitement

Lorsque « E1 » s'affiche dans la zone d'affichage de la température, cela signifie que le capteur de température du réfrigérateur est en panne. Bien que la carte informatique contrôle automatiquement le fonctionnement, vous devez contacter le point de maintenance pour réparation à temps.



# Comment installer la poignée et le crochet

Si l'appareil est doté d'une poignée et d'un crochet, procédez comme suit pour les installer.



## Remarque

- Assurez-vous que la porte est toujours verrouillée lorsque l'appareil n'est pas utilisé pour empêcher les enfants de jouer avec l'appareil.
- Les clés de la porte doivent être conservées hors de portée des enfants.



# Nettoyage et entretien

- Pour des raisons d'hygiène, l'appareil (y compris les accessoires intérieurs et extérieurs) doit être nettoyé une fois (au moins tous les deux mois).

## **Avertissement**

- L'appareil ne doit pas être branché à la prise de courant pendant le nettoyage. Risque de choc électrique !
- Avant de procéder au nettoyage éteignez l'appareil et retirez la fiche d'alimentation de la prise de courant.

## **Avertissement**

- N'utilisez pas d'objets tranchants, car ils risquent de rayer la surface.
- N'utilisez pas de diluant, de détergent pour voiture, d'eau de javel, d'huile étherée, de nettoyants abrasifs ou de solvant organique tel que le benzène pour le nettoyage. Ils peuvent endommager la surface de l'appareil et provoquer un incendie.

## **Nettoyage extérieur**

- Pour maintenir un bel aspect de votre appareil, vous devez le nettoyer régulièrement.
- Essuyez le panneau numérique et le panneau d'affichage avec un chiffon propre et doux.
- Vaporisez de l'eau sur le chiffon de nettoyage au lieu de la vaporiser directement sur la surface de l'appareil. Cela permet d'assurer une répartition uniforme de l'humidité sur la surface.
- Nettoyez les portes, les poignées et les surfaces de l'armoire avec un détergent doux et puis essuyez-les avec un chiffon doux.

## **Nettoyage intérieur**

- Vous devez nettoyer l'intérieur de l'appareil régulièrement. Il sera plus facile de le nettoyer lorsque la quantité de stocks alimentaires à l'intérieur est petite. Vous pouvez retirer le panier ou les étagères pour un nettoyage plus approfondi.
- Essuyez l'intérieur du réfrigérateur avec une solution à base de bicarbonate de soude, puis rincez-le à l'eau chaude avec une éponge ou un chiffon essoré. Essuyez complètement le panier ou les étagères avant de les remettre en place.
- Essuyez soigneusement toutes les surfaces et les pièces amovibles avant de les remettre en place.



# Nettoyage et entretien

## Nettoyage avant utilisation

- Avant d'utiliser l'appareil pour la première fois, lavez l'intérieur et tous les accessoires internes avec de l'eau tiède et du savon neutre afin d'éliminer l'odeur typique d'un produit neuf, puis séchez-les soigneusement.

## Dégivrage

- Vous devez dégivrer le compartiment congélateur deux ou trois fois par an lorsque la glace atteint une épaisseur d'environ 4 mm. Pour le dégivrage, procédez comme suit :
- Réglez le thermostat sur la position Maximum au moins 12 heures avant le dégivrage.
- Une fois ce délai écoulé, mettez le compartiment congélateur hors tension en débranchant la fiche de l'alimentation secteur.
- Sortez tous les aliments du congélateur, enveloppez-les dans du papier journal, conservez-les dans un endroit froid et laissez la porte ouverte.
- Une fois le dégivrage terminé, le compartiment doit être nettoyé et essuyé.
- Remettez l'appareil sous tension à l'aide du thermostat réglé sur la position Maximum, attendez au moins une heure avant de replacer les aliments.
- Après quelques heures, le thermostat peut être remis à sa position d'origine.



## Avertissement

- N'utilisez pas de dispositifs mécaniques ou d'autres moyens artificiels autres que ceux recommandés par le fabricant pour accélérer le dégivrage.
- N'utilisez pas d'appareils électriques à l'intérieur du compartiment de stockage des aliments de l'appareil sauf s'ils sont recommandés par le fabricant.

## Contrôles

- Pour assurer la sécurité, effectuez les contrôles suivants après avoir nettoyé l'appareil :
- La fiche du cordon d'alimentation est-elle fermement insérée dans une prise murale dédiée ? Vérifiez que la fiche est anormalement chaude.
- Vérifiez que le cordon d'alimentation est fissuré ou endommagé. Si la moindre irrégularité est constatée, contactez le revendeur auprès duquel vous avez acheté cet appareil ou notre service client.

## Nettoyage des joints de porte

- Veillez à ce que les joints de porte restent propres. Les aliments et les boissons collants peuvent faire coller les joints à l'armoire et les déchirer lorsque vous ouvrez la porte. Lavez les joints avec un détergent doux et de l'eau chaude. Rincez-les et séchez-les soigneusement après le nettoyage.



# Conseils et astuces utiles

## Conseils pour économiser de l'énergie

- Nous vous recommandons de suivre les conseils pour économiser de l'énergie.
- Essayez de ne pas laisser la porte ouverte pendant de longues périodes afin d'économiser de l'énergie.
- Assurez-vous de maintenir l'appareil à l'écart de toute source de chaleur (Lumière directe du soleil, four électrique ou cuisinière, etc.)
- Ne réglez pas la température plus basse que nécessaire.
- Ne conservez pas d'aliments chauds ou de liquide qui s'évapore dans l'appareil.
- Placez l'appareil dans une pièce bien ventilée et exempte d'humidité. Référez-vous au chapitre – Installation de votre nouvel appareil.
- Le schéma de l'appareil montre la combinaison correcte des tiroirs, du panier à légumes et des étagères. N'ajustez pas la combinaison car elle est conçue pour être la configuration la plus économe en énergie.

## Conseils pour la réfrigération des aliments frais

- Ne placez pas d'aliments chauds directement dans le réfrigérateur ou le congélateur, car l'augmentation de la température interne obligera le compresseur à fonctionner plus intensivement et à consommer plus d'énergie.
- Couvrez ou enrobez les aliments, en particulier s'ils ont une forte odeur.
- Placez les aliments correctement pour que l'air circule librement autour d'eux.

## Conseils pour la réfrigération des aliments frais

- Assurez-vous que les aliments congelés ont été stockés correctement par le détaillant d'aliments.
- Une fois décongelés, les aliments se détérioreront rapidement et ne doivent pas être recongelés.
- Ne dépassez pas la durée de stockage indiquée par le producteur d'aliments.

## Déplacement du congélateur coffre

- Débranchez la fiche d'alimentation et coupez l'alimentation.
- Sortez tous les aliments du congélateur.
- Utilisez du ruban adhésif pour fixer les parties mobiles telles que les étagères du réfrigérateur, les bacs à fruits et légumes et les tiroirs.
- Fermez hermétiquement la porte du congélateur et fixez-la avec du ruban adhésif pour éviter qu'elle ne s'ouvre lors du déplacement.
- Lors de la manipulation, l'angle d'inclinaison maximal ne doit pas dépasser 45°, afin d'éviter toute défaillance du système de réfrigération.
- Afin d'éviter de rayer le sol, les pieds ou les roues du congélateur doivent être enveloppés à l'avance, et il est interdit de déplacer le congélateur de force.
- Ne tenez pas la porte du congélateur, le couvercle supérieur et les divers tuyaux lorsque vous déplacez le congélateur à l'envers.



Ne mettez pas le congélateur à l'envers.



# Conseils et astuces utiles

Le réglage recommandé des températures dans chaque compartiment pour une conservation optimale des aliments. Ces réglages ne doivent pas être en contradiction avec les conditions de stockage indiquées à l'Annexe III, Tableau 3.

## Mise hors tension de votre appareil

- Si l'appareil doit être éteint pendant une période prolongée, les mesures suivantes doivent être prises pour éviter les moisissures sur l'appareil.
  1. Retirez tous les aliments.
  2. Débranchez la fiche d'alimentation de la prise de courant.
  3. Nettoyez et séchez l'intérieur soigneusement.
  4. Veillez à ce que toutes les portes soient légèrement coincées pour permettre à l'air de circuler.

## Dépannage

Si vous rencontrez un problème avec votre appareil ou que vous pensez que l'appareil ne fonctionne pas correctement, vous pouvez effectuer des contrôles simples avant d'appeler pour une maintenance, voyez ci-dessous. Vous pouvez effectuer quelques contrôles simples conformément à cette section avant d'appeler le service.



### Avertissement

N'essayez pas de réparer l'appareil vous-même. Si le problème persiste après avoir effectué les contrôles mentionnés ci-dessus, contactez un électricien qualifié, un technicien de maintenance autorisé ou le magasin où vous avez acheté le produit.

Problème	Cause possible et solution
L'appareil ne fonctionne pas correctement	Vérifiez si le cordon d'alimentation est correctement branché sur la prise de courant ou que le régulateur de température est réglé sur OFF, Off ou 0.
	Vérifiez le fusible ou le circuit de votre alimentation électrique, remplacez-le si nécessaire.
	La température ambiante est trop basse. Essayez de régler la température de la chambre à un niveau plus bas pour résoudre ce problème.



# Dépannage

Problème	Cause possible et solution
Odeurs provenant du compartiment	<p>L'intérieur peut avoir besoin d'être nettoyé.</p> <p>Certains aliments, récipients ou emballages engendrent des odeurs.</p>
Bruit généré par l'appareil	<p>Les sons ci-dessous sont tout à fait normaux :</p> <ul style="list-style-type: none"> <li>• Bruits de fonctionnement du compresseur.</li> <li>• Bruit de mouvement de l'air du petit moteur du ventilateur dans le compartiment congélateur ou dans d'autres compartiments.</li> <li>• Son de gargouillement similaire au bouillonnement de l'eau.</li> <li>• Bruit de cliquetis avant le démarrage du compresseur.</li> </ul>
	<p>D'autres bruits inhabituels sont dus aux raisons ci-dessous et peuvent nécessiter que vous effectuiez une vérification et preniez des mesures :</p> <ul style="list-style-type: none"> <li>• L'appareil n'est pas à niveau.</li> <li>• L'arrière de l'appareil touche le mur.</li> <li>• Les bouteilles ou récipients se cognent les uns contre les autres.</li> </ul>
Réfrigération insuffisante	<ul style="list-style-type: none"> <li>• Le lieu d'installation est-il ventilé ?</li> <li>• Le congélateur est-il exposé à la lumière directe du soleil, placé à proximité d'un réchauffeur ou d'un fourneau ?</li> <li>• Les couvercles sont-ils ouverts et fermés fréquemment ?</li> <li>• Les articles sont-ils stockés au-delà de la ligne de charge ?</li> <li>• Beaucoup de givre se forme-t-il dans le congélateur ?</li> </ul>
Condensation sur l'extérieur du refroidisseur	<ul style="list-style-type: none"> <li>• De la condensation peut se former à l'extérieur et sur la porte pendant les journées chaudes et humides ou selon le lieu d'installation. Cela se produit lorsque l'humidité est élevée et que les particules d'eau dans l'air entrent en contact avec les surfaces froides. C'est normal. Essayez la condensation avec un chiffon sec.</li> </ul>
La circonférence du congélateur est chaude	<ul style="list-style-type: none"> <li>• En particulier en été ou au début du démarrage, la circonférence du congélateur est chaude. Parce que l'intérieur du congélateur contient un tuyau permettant de dissiper la chaleur et d'éviter la condensation.</li> <li>• La chaleur n'affecte pas les produits à l'intérieur.</li> </ul>





# Dépannage

Problème	Cause possible et solution
Panne de courant	Minimisez l'ouverture et la fermeture de la porte pour éviter l'air froid de s'échapper.
	Évitez de placer de nouveaux objets dans le refroidisseur, car cela augmenterait la température à l'intérieur du compartiment.
	En cas de coupure de courant prolongée, placez de la glace sèche dans le congélateur.
Problèmes du cordon d'alimentation	Si le cordon d'alimentation est endommagé. Il doit être remplacé par un cordon ou un ensemble spécial disponible auprès le fabricant ou son agent de service.
	Le congélateur doit être positionné de manière à ce que la prise soit accessible.
Lorsque l'appareil n'est pas utilisé pendant une longue période	Retirez tous les objets du compartiment et débranchez la fiche du cordon d'alimentation de la prise murale.
	Nettoyez l'intérieur du compartiment et essuyez toute l'eau.
	Pour éviter la formation de moisissures et de mauvaises odeurs, laissez la porte ouverte pour sécher complètement le compartiment.
Transport	Débranchez la fiche du cordon d'alimentation de la prise murale.
	Lorsque vous déplacez l'appareil, assurez-vous que les pieds n'endommagent pas le cordon d'alimentation.
	Ne laissez pas les pieds heurter les marches du sol, les seuils, etc.
Stockage temporaire	Placez un morceau de bois ou un autre objet similaire entre la porte et l'unité principale pour empêcher la fermeture complète de la porte.
	Veillez à ne pas stocker le congélateur non utilisé dans un endroit où les enfants jouent.
	Si un enfant entre dans le compartiment et ferme la porte, il risque de ne pas pouvoir ouvrir la porte de l'intérieur.



# Dépannage

Problème	Cause possible et solution
La lumière ne fonctionne pas	<ul style="list-style-type: none"><li>• La lumière DEL peut être endommagée. Reportez-vous au remplacement des lumières DEL dans le chapitre Nettoyage et entretien.</li><li>• Le système de commande a désactivé les lampes du fait que la porte est maintenue ouverte pendant trop longtemps. Fermez et rouvrez la porte pour réactiver les lumières.</li></ul>
Vous pouvez entendre de l'eau bouillonner dans le congélateur	<ul style="list-style-type: none"><li>• C'est normal. Le bouillonnement provient du fluide réfrigérant circulant dans le congélateur.</li></ul>



# Mise au rebut de l'appareil

Il est interdit d'éliminer cet appareil comme des déchets ménagers.

## Matériaux d'emballage

Les matériaux d'emballage avec le symbole de recyclage sont recyclables. Jetez l'emballage dans un contenant de collecte de déchets approprié pour le recycler.


## Avant la mise au rebut de l'appareil

1. Retirez la fiche d'alimentation de la prise de courant.
2. Coupez le cordon d'alimentation et jetez-le avec la fiche d'alimentation.

## Avertissement

Le congélateur contient du réfrigérant et des gaz dans l'isolation.

Le réfrigérant et les gaz doivent être éliminés de manière professionnelle, car ils peuvent provoquer des lésions oculaires ou l'ignition. Assurez-vous que le tuyau de réfrigérant n'est pas endommagé avant de l'éliminer correctement.

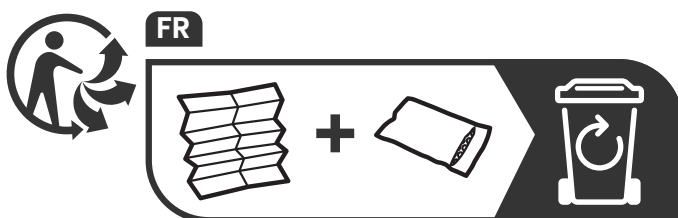
	Mise au rebut correcte de ce produit
	<p>Ce marquage indique que cet appareil ne doit pas être jeté avec les déchets ménagers dans toute l'UE. Afin d'éviter tout dommage éventuel de la mise au rebut des déchets incontrôlée à l'environnement ou à la santé humaine, recyclez-le de manière responsable afin de promouvoir la réutilisation des ressources matérielles. Pour retourner votre dispositif utilisé, veuillez utiliser les systèmes de retour et de collecte ou contacter le revendeur chez qui le produit a été acheté. Ils peuvent prendre ce produit pour un recyclage respectueux de l'environnement.</p>



# Mise au rebut de l'appareil

Pour éviter la contamination des aliments, veuillez respecter les instructions suivantes

- Lors de la réfrigération des aliments, assurez-vous de ne pas les laisser toucher directement la surface de la boîte intérieure.
- Lors de la congélation des aliments, afin d'éviter la perte d'humidité et la formation des odeurs, il convient de séparer les différents aliments pour le stockage hermétique et d'utiliser uniquement un matériau d'étanchéité non toxique, insipide, imperméable et résistant à l'eau.
- Les aliments chauds doivent d'abord être refroidis à température ambiante, puis placés dans le congélateur, sinon cela affectera l'état de stockage des autres aliments et augmentera la consommation d'énergie.
- L'ouverture de la porte pendant de longues périodes peut provoquer une augmentation significative de la température dans les compartiments de l'appareil.
- Nettoyez régulièrement les surfaces qui peuvent entrer en contact avec les aliments et les systèmes de drainage accessibles.
- Conservez la viande et le poisson crus dans des contenants appropriés au réfrigérateur, de sorte qu'ils ne soient pas en contact avec d'autres aliments ou qu'ils ne s'égouttent pas sur d'autres aliments.
- Les compartiments d'aliments congelés deux étoiles sont adaptés pour conserver des aliments pré-congelés, conserver ou fabriquer de la crème glacée et des glaçons.
- Les compartiments d'une, deux et trois étoiles ne sont pas adaptés pour congeler les aliments frais.





# Mise au rebut de l'appareil

No.	Type de compartiments	Température de conservation cible [°C]	Aliments appropriés
1	Réfrigérateur	+2~+6	Cœufs, aliments cuits, aliments emballés, fruits et légumes, produits laitiers, gâteaux, boissons et autres aliments qui ne conviennent pas à la congélation.
2	(***)*- Congélateur	≤-18	Fruits de mer (poissons, crevettes, crustacés), produits aquatiques d'eau douce et produits carnés (recommandés pour 3 mois, plus la durée de conservation est longue, moins le goût et la nutrition sont bons), adaptés aux aliments frais surgelés.
3	***-Congélateur	≤-18	Fruits de mer (poissons, crevettes, crustacés), produits aquatiques d'eau douce et produits carnés (recommandés pour 3 mois, plus la durée de conservation est longue, moins le goût et la nutrition sont bons), ne pas adaptés aux aliments frais congelés.
4	** -Congélateur	≤-12	Fruits de mer (poissons, crevettes, crustacés), produits aquatiques d'eau douce et produits carnés (recommandés pour 2 mois, plus la durée de conservation est longue, moins le goût et la nutrition sont bons), ne pas adaptés aux aliments frais congelés.
5	*-Congélateur	≤-6	Fruits de mer (poissons, crevettes, crustacés), produits aquatiques d'eau douce et produits carnés (recommandés pour 1 mois, plus la durée de conservation est longue, moins le goût et la nutrition sont bons), ne pas adaptés aux aliments frais congelés.



# Mise au rebut de l'appareil



## Remarque

Veuillez conserver différents aliments en fonction des compartiments ou de la température de stockage cible de vos produits achetés.

- Si l'appareil de réfrigération est laissé vide pendant de longues périodes, éteignez-le, dégivrez-le, nettoyez-le, séchez-le et laissez la porte ouverte pour éviter le développement de moisissures dans l'appareil.

## Nettoyage du distributeur d'eau (spécial pour les produits avec distributeur d'eau) :

- Nettoyez les réservoirs d'eau s'ils n'ont pas été utilisés pendant 48 h ; rincez le système d'eau raccordé à une alimentation en eau si l'eau n'a pas été prise pendant 5 jours.



## Avertissement

Les aliments doivent être emballés dans des sacs avant d'être placés dans le congélateur, et les liquides doivent être emballés dans des bouteilles ou des récipients avec capsule pour éviter le problème, car la structure de conception du produit n'est pas facile à nettoyer.



## Remarque

- Le Super Freeze est utilisé pour effectuer une pré-congélation et une congélation rapide dans l'ordre du compartiment congélateur. Cette fonction accélère la congélation des aliments frais et, en même temps, protège les denrées alimentaires déjà stockées d'un réchauffement indésirable.
- Pour congeler des aliments frais, activez la fonction Super Freeze au moins 24 heures avant placer les aliments pour terminer la précongélation.
- Le mode Super Freeze reviendra automatiquement au mode normal après 48h. (Dédié aux produits électroniques de contrôle de la température)



**Hisense**

life reimagined