

FR

FAGOR 



Machine à café dosettes
Modèle : FGOREN52/FGMC75
MODE D'EMPLOI

Lisez soigneusement ce manuel avant d'utiliser l'appareil et conservez-le pour toute référence future.



Consignes de sécurité

- **Veillez lire attentivement ces remarques AVANT d'utiliser votre appareil.**
- **Assurez-vous que la fiche d'alimentation est utilisée normalement. Débranchez l'alimentation pendant la maintenance et le transport.**
- **Ne rincez pas la machine à café à l'eau, ne l'immergez pas dans l'eau et évitez l'utilisation dans les lieux chauds et humides ;**
- **Ne soulevez pas le couvercle et n'ajoutez pas d'eau pure pendant l'utilisation. Attention aux expulsions de vapeur lorsque vous soulevez le couvercle ;**
- **Cet appareil peut être utilisé par des enfants âgés d'au moins 8 ans, à condition qu'ils bénéficient d'une surveillance ou qu'ils aient reçu des instructions quant à l'utilisation de l'appareil en toute sécurité et qu'ils comprennent bien les dangers encourus.**
- **Le nettoyage et l'entretien par l'utilisateur ne doivent pas être effectués par des enfants, à moins qu'ils ne soient âgés de plus de 8 ans et qu'ils soient sous la surveillance d'un adulte.**
- **Conserver l'appareil et son câble hors de portée des enfants âgés de moins de 8 ans.**

- **Cet appareil peut être utilisé par des personnes dont les capacités physiques, sensorielles ou mentales sont réduites ou dont l'expérience ou les connaissances ne sont pas suffisantes, à condition qu'ils bénéficient d'une surveillance ou qu'ils aient reçu des instructions quant à l'utilisation de l'appareil en toute sécurité et en comprenant bien les dangers potentiels.**
- **Les enfants ne doivent pas jouer avec l'appareil. Les enfants ne doivent pas utiliser l'appareil comme un jouet.**
- **Si le câble d'alimentation est endommagé, il doit être remplacé par le fabricant, son service après-vente ou des personnes de qualification similaire afin d'éviter un danger.**
- **Cet appareil est destiné à être utilisé dans des applications domestiques et analogues telles que :**
 - **des coins cuisines réservés au personnel dans des magasins, bureaux et autres environnements professionnels ;**
 - dans des fermes ;**
 - l'utilisation par les clients des hôtels, motels et autres environnements à caractère résidentiel ;**
 - des environnements du type chambres d'hôtes.**

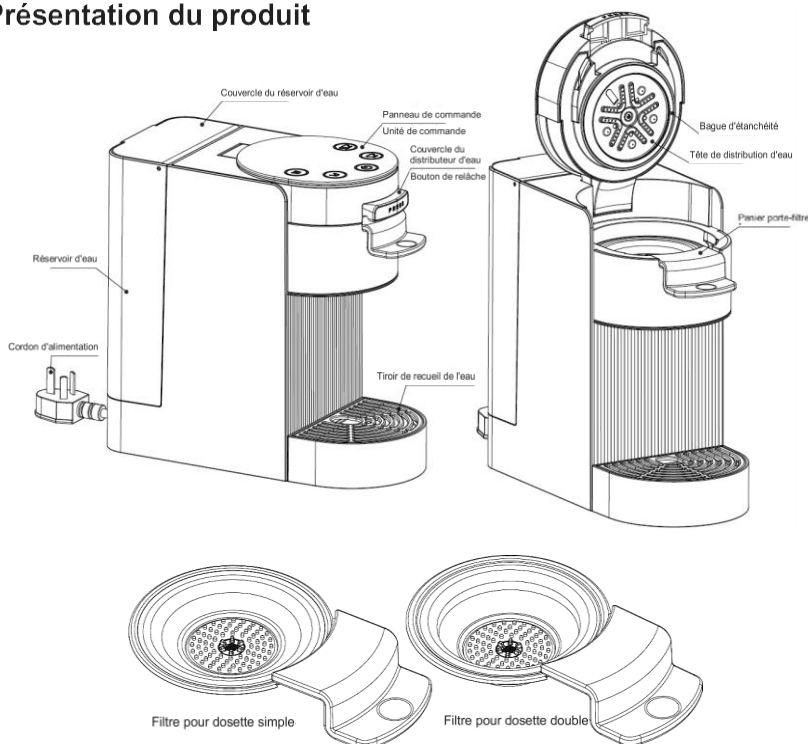
- **L'appareil ne doit pas être immergé dans un liquide.**
- **En ce qui concerne des détails sur la façon de nettoyer les surfaces en contact avec les aliments, référez-vous aux paragraphes ci-après.**
- **MISE EN GARDE : éviter tout débordement sur le connecteur.**
- **MISE EN GARDE : il y a des risques de blessures en cas de mauvaise utilisation.**
- **La surface de l'élément chauffant présente une chaleur résiduelle après utilisation.**
- **La cafetière ne doit pas être placée à l'intérieur d'un meuble lorsqu'elle est en cours d'utilisation.**
- **Il est strictement interdit de remplir la machine avec de l'eau chaude, des glaçons et d'autres types de liquides, comme du lait et des jus ;**
- **Utilisez une prise murale équipée d'un fil de mise à la terre, délivrant un courant de 10A et plus seulement. Évitez que la prise utilisée soit partagée avec d'autres appareils électriques, afin d'éviter les risques d'incendie ;**
- **Ne branchez pas et ne débranchez pas la fiche avec les mains mouillées, afin d'éviter les risques d'incendie, d'électrocution et de court-circuit ;**
- **N'utilisez pas une source d'alimentation dont la**

tension dépasse la plage nominale, afin d'éviter les risques d'incendie et d'électrocution.

Nettoyage et entretien

- Si vous prévoyez de ne pas utiliser l'appareil pendant une longue durée, veuillez le débrancher de la source d'alimentation, et videz l'eau restante dans le réservoir d'eau. Avant l'utilisation suivante, appuyez sur le bouton « double tasse » pour faire couler de l'eau 3 à 5 fois, puis videz le réservoir. Veuillez retirer les dosettes à café immédiatement après chaque utilisation. Si la cafetière reste inutilisée pendant une durée prolongée, assurez-vous d'en retirer toute dosette à café ou liquide résiduel. Utilisez de l'eau purifiée. L'utilisation d'eau du service d'eau, ou d'une source d'eau de basse qualité pourrait causer des problèmes, comme un volume d'eau insuffisant, des obstructions, et la formation de calcaire, qui serait également susceptible de réduire la durée de vie de la cafetière.

Présentation du produit



Utilisation

1. Modes de préparation et utilisation des dosettes simples et doubles

Sortez la machine à café de son emballage, remplissez le réservoir d'eau et branchez-la. Lors de la première utilisation, la machine passe automatiquement en mode nettoyage : Appuyez sur le bouton marche/arrêt. La machine fonctionnera jusqu'à ce que le réservoir soit vide.

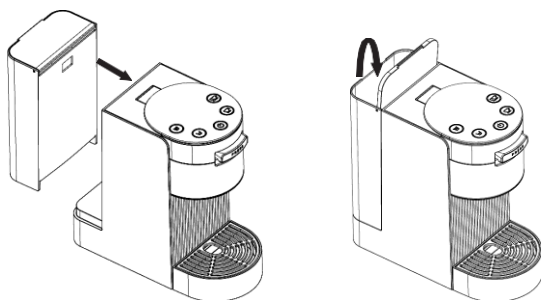
Une fois le nettoyage terminé, remplissez le réservoir d'eau et appuyez sur le bouton correspondant au volume de tasse pour obtenir le café souhaité.

2. Remplissage du réservoir d'eau

Veuillez nettoyer le réservoir d'eau avant l'utilisation. Retirez le réservoir d'eau de la cafetière, remplissez-le d'eau pure, puis replacez-le dans la machine.



Remarque : N'utilisez pas d'eau chaude ni d'eau du robinet.



Remarque

1. Le voyant de la touche clignote pendant le préchauffage (environ 100 secondes la première fois, puis environ 80 secondes pour les utilisations suivantes). Le voyant de la touche reste allumé une fois le préchauffage terminé. La durée du préchauffage dépend de la stabilité de la tension et de la température ambiante. Après le préchauffage, la température des parois extérieures de la machine à café augmente légèrement ; c'est normal. La machine à café dispose d'un mode économie d'énergie. Elle s'éteint automatiquement après 10 minutes d'inactivité.
2. Avant leur expédition, les machines à café sont soumises à des tests de diffusion de café ; la présence de résidus est donc normale.

3. MARCHE/ARRÊT

Branchez la prise d'alimentation sur une prise secteur 220-240 V et maintenez le bouton marche/arrêt enfoncé pendant 3 secondes pour allumer la machine.

4. Préparer du café

Ouvrez l'unité de commande, insérez la dosette de café à l'emplacement prévu, puis refermez-le (le bloc doit être complètement inséré dans la machine et remis en place). Placez la tasse sous le bec verseur et appuyez sur le bouton du mode de diffusion correspondant (Mode classique : Tasse simple ou double ; Mode Extra fort : Tasse simple ou double). Attendez que le café soit prêt. Pendant la préparation, appuyez sur n'importe quelle touche pour l'arrêter. Après avoir préparé une tasse de café, ouvrez à nouveau le bloc de commande et nettoyez l'adaptateur (à travers le sachet de café).

Remarque : En mode classique, utilisez le filtre pour une tasse ; en mode Extra fort, utilisez le filtre pour deux tasses.

- ❗ Rappel important : Veuillez retirer la dosette de café usagée et les résidus de liquide après utilisation.

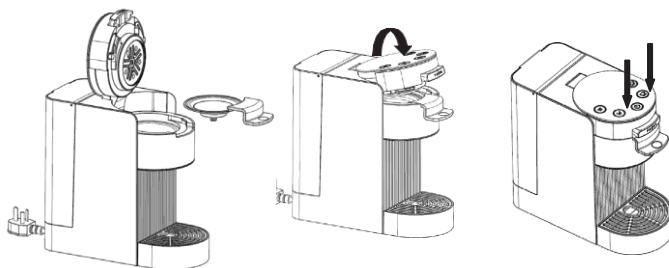
⚠ Ne déchirez pas et ne réutilisez pas une dosette de café. Pour prolonger la durée de vie de l'appareil, veuillez utiliser des dosettes de café compatibles, achetées auprès de distributeurs agréés. Pendant la préparation du café, veuillez ne pas soulever le couvercle afin d'éviter tout accident.

5. Schéma de fonctionnement

1. Insérez la dosette de café dans le filtre (une dosette pour le filtre pour une tasse et deux dosettes dans le filtre pour deux tasses).



2. Une fois le filtre inséré, installez le filtre dans la position prévue sur la machine et refermez l'unité de commande.



Pendant la préparation du café, si le réservoir d'eau devient presque vide, la machine s'arrête automatiquement et tous les voyants clignotent. Après avoir rempli le réservoir, appuyez sur n'importe quel bouton. Le voyant de fonctionnement s'éteint. Maintenez le bouton marche/arrêt enfoncé pendant 3 secondes pour rallumer la machine. Sélectionnez ensuite le mode de préparation souhaité. Veuillez vérifier la contenance restante de la tasse au préalable afin d'éviter tout débordement.

6. Volumes de café

Une tasse : environ 60 ml, deux tasses : environ 110 ml

7. Nettoyage (détartrage)

Versez la solution d'acide citrique diluée dans le réservoir d'eau, au-delà de la marque de niveau d'eau (environ 750 ml), et placez un conteneur d'une capacité de 750 ml au minimum sous le bec verseur (pour récupérer l'eau chaude déchargée pendant le nettoyage et le détartrage). Après le branchement, appuyez simultanément sur les touches « Classique » et « Tasse simple » pendant 3 secondes pour lancer le programme de nettoyage (détartrage). Lorsque le détartrage est terminé, remplissez le réservoir d'eau à température ambiante au niveau de la marque de niveau d'eau, appuyez sur le bouton de grande tasse pour purger l'eau. Répétez cette opération 3 à 5 fois pour nettoyer la tuyauterie de la machine.

! Veuillez diluer la solution d'acide citrique selon les proportions indiquées dans le manuel d'utilisation. Appuyez sur n'importe quel bouton pour quitter le programme de nettoyage (détartrage). Pendant le nettoyage (détartrage), les voyants des touches « Classique », « Extra-concentré », « Tasse simple » et « Tasse double » clignotent alternativement.

Caractéristiques techniques

Nom du produit	Machine à café dosettes
Poids net	Environ 2,3 kg
Puissance nominale	1450 W
Tension nominale	220-240 V~
Fréquence nominale	50/60 Hz
Capacité du réservoir d'eau	Contenance : environ 750 ml
Source d'eau compatible	Eau purifiée

Collecte sélective des déchets électriques et



électroniques.

Les produits électriques ne doivent pas être mis au rebut avec les produits ménagers. Selon la Directive Européenne 2012/19/UE pour le rebut des matériaux électriques et électroniques et de son exécution dans le droit national, les produits électriques usagés doivent être collectés séparément et disposés dans des points de collecte prévus à cet effet. Adressez-vous auprès des autorités locales ou de votre revendeur pour obtenir des conseils sur le recyclage.

Danger

Ne tentez jamais d'utiliser votre appareil s'il présente des signes de dommages ou si le cordon d'alimentation ou la fiche est endommagé. Si le cordon d'alimentation est défectueux, il est important de le remplacer par le service après-vente pour éliminer tout danger.

Seules les personnes qualifiées et autorisées sont autorisées à effectuer des réparations à votre appareil. Toute réparation non conforme aux normes pourrait considérablement augmenter le niveau de risque pour l'utilisateur !

Les défauts résultant d'une mauvaise manipulation, d'une dégradation ou d'une tentative de réparation par des tiers annulent la garantie du produit. Cela s'applique également en cas d'usure et d'accessoires normaux de l'appareil

Important !

Nous vous recommandons de conserver l'emballage de votre appareil au moins pendant toute la durée de la garantie. La garantie ne s'applique pas sans l'emballage d'origine.

Garantie

Votre appareil dispose de deux ans de garantie. Les accessoires et pièces détachées sont disponibles seulement durant les 2 ans de la garantie du produit. La garantie ne couvre pas l'usure et la rupture en cas de mauvaise utilisation du produit. Le client est responsable de tous les retours. Vous êtes responsable des coûts et des risques liés à l'expédition du produit ; Il est donc recommandé d'expédier le produit avec un accusé de réception et une assurance transport en cas de valeur significative du produit.

GARDER HORS DE LA PORTÉE DES ENFANTS

Les enfants devront être surveillés pour s'assurer qu'ils ne jouent pas avec l'appareil.

SERVICE APRÈS-VENTE

Emballage à conserver pour référence ultérieure et mise en oeuvre du service après-

vente :relations.clients@euromenage.com

EN

FAGOR 



POD COFFEE MACHINE

Model: FGOREN52/FGMC75

INSTRUCTION MANUAL

Read this manual thoroughly before using and save it for future reference

Safety Instructions

Please read these notes carefully BEFORE using your appliance.

- **Please make sure the power plug is used normally, disconnect the power during maintenance and transportation.**
- **Do not rinse the coffee machine with water, do not immerse in water, and avoid use in hot and humid places;**
- **Do not lift the top cover or add pure water during use; Beware of steam burns when you lift the lid;**
- **Children shall not play with the appliance;**
- **This appliance can be used by children aged from 8 years and above if they have been given supervision or instruction concerning use of the appliance in a safe way and if they understand the hazards involved. Cleaning and user maintenance shall not be made by children unless they are older than 8 and supervised. Keep the appliance and its cord out of reach of children aged less than 8 years;**
- **Appliances can be used by persons with reduced physical, sensory or mental capabilities or lack of experience and knowledge if they have been given supervision or instruction concerning use of the appliance in a safe way and understand the hazards**

involved.

- **If the supply cord is damaged, it must be replaced by the manufacturer, its service agent or similarly qualified persons in order to avoid a hazard.**
- **It is strictly prohibited to add hot water, ice cubes and other mixed liquids, such as milk and juice;**
- **Please use the socket with ground wire with rated current of 10A or above alone, avoid sharing the socket with other electrical appliances, so as to avoid abnormal fire;**
- **Do not use wet hands to pull and insert the plug, so as to avoid fire, electric shock or short circuit;**
- **Do not use voltage beyond the rated voltage range to avoid fire and electric shock.**
- **This appliance is intended to be used in household and similar applications such as:**
 - staff kitchen areas in shops, offices and other working environments;**
 - **farm houses;**
 - by clients in hotels, motels and other residential type environments;**
 - bed and breakfast type environments.**
- **The appliance must not be immersed.**
- **Warning: avoid spillage on the connector.**

- **Warning: Risk of injury in the event of misuse.**
- **The heating element surface is subject to residual heat after use.**

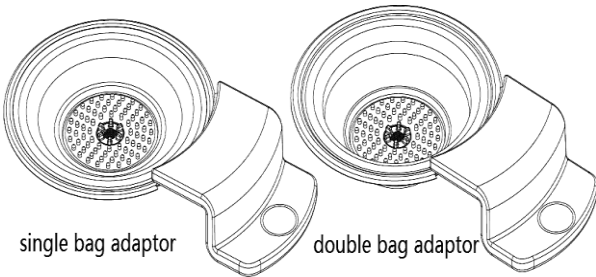
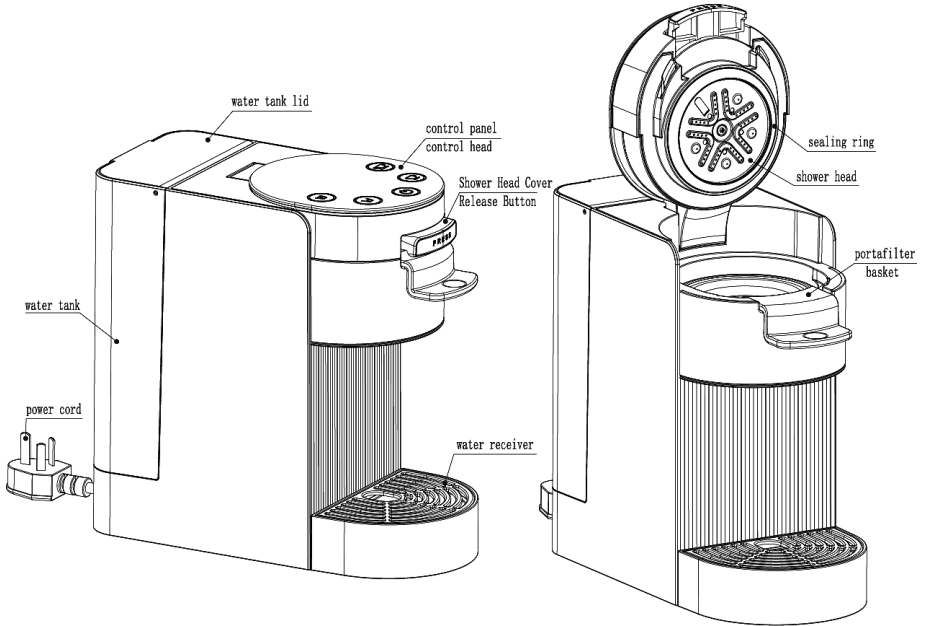
For details on how to clean the surfaces in contact with food, please refer to below paragraph.

The coffee-maker shall not be placed in a cabinet when in use.

Cleaning and maintenance

If not used for a long time, please unplug the power supply and empty the remaining water in the water tank. Before using it again, please select the double cup button to dispense water 3 to 5 times and then empty it. After each coffee production, please clean the coffee packets in time. If the coffee machine is not used for a long time, please ensure that there are no coffee packets or residual liquids inside the coffee machine. Please use purified water. If tap water or water sources of poor quality are used, there may be problems such as insufficient water volume, clogging, and scaling, which may also shorten the service life of the coffee machine.

Product Presentation



Using


1. Coffee modes and the use of single and double cups

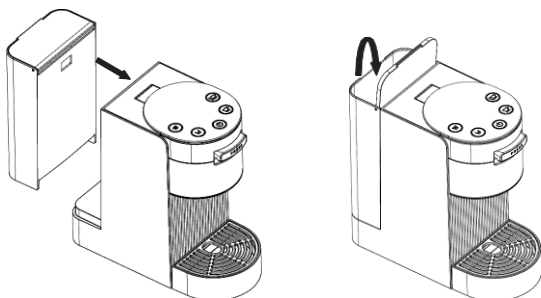
Take the coffee machine out of the package, fill the water tank with water and connect it to the power supply. The machine enters the cleaning mode by default when used for the first time: Press the power button, and the machine will start working until the water in the water tank is drained and the machine stops.

After cleaning is completed, fill the water tank with water and press the corresponding cup volume button to extract the corresponding cup volume of coffee.

2. Water tank adding

Please clean the water tank before use. Remove the water tank from the main body of the coffee machine, add pure water, and then fill the water tank into the main body of the coffee machine.

 **Noted:** Do not add hot water or tap water.



Noted

1. The key indicator light is flashing, indicating that it is in the preheating process (about 100 seconds for the first time, and approximately 80 seconds for subsequent normal use). The key indicator light remains constantly on, indicating that the preheating is complete. The preheating time is related to the stability of the actual voltage and the ambient temperature. After the preheating is completed, the outer shells on both sides of the coffee machine will get hot, which is a normal phenomenon. The coffee machine has an energy-saving mode. After 10 minutes of standby without operation, it will automatically shut down.
2. Before leaving the factory, coffee machines will undergo coffee extraction tests, and there may be residues, which is a normal phenomenon.

3.ON/OFF

Plug the power plug into a 220-240V household power supply and hold down the power button for 3 seconds to turn it on.

4.Making coffee

Open the control head, add the coffee bag on the correct position, then close the head(The head must be fully inserted into the machine and reset completely), Place the cup under the coffee spout and press the corresponding extraction mode (Classic mode: Single and double cups; Extra Strong Mode: Single and double cups) button,Wait for the coffee to be made. During the production process, press any key to stop the production. After making one cup of coffee, open the head again, clean the adaptor(through the coffee bag)

Note: When using the classic mode, use the single-cup powder bowl; when using the extra concentrate mode, use the double-cup powder bowl.

- ❗ Warm reminder: Please clean up the used coffee powder bag and residual liquid in time after use.

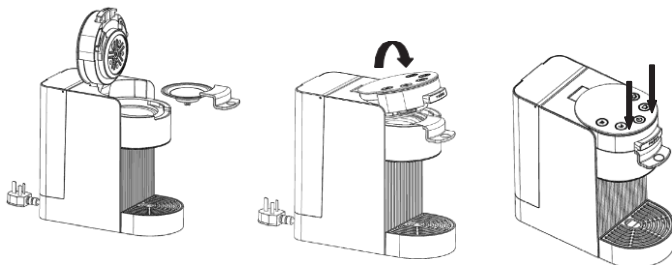
⚠ Do not tear or reuse the coffee powder bag . To ensure the product's service life, please use matching coffee powder bag of coffee purchased from regular channels. During the coffee-making process, please do not lift the lid to avoid accidents.

5. Operation diagram

1. Put the coffee powder bag into the adaptor (put one coffee powder bag in a single-cup powder adaptor and two coffee powder bag in a double-cup powder adaptor)



2. After put coffee powder bag into adaptor, put the adaptor into the correct position of the product , close the control head



During the coffee-making process, if the water tank is short of water, the coffee machine will automatically stop and all the key indicator lights will keep flashing. After adding water, press any button again. The indicator light will go out. You need to hold down the power button for 3 seconds to turn it on again. Then select the desired coffee mode to make coffee. Please estimate the remaining capacity of the cup first to prevent it from overflowing.

6.Coffee capacity

Single cup around 60ml, double cup around 110ml

7.contaminant release

Pour the diluted citric acid solution into the water tank above the water level line (about 750mL), and place a container of no less than 750mL under the coffee spout (for catching the hot water discharged during cleaning and descaling). After plugging in, press the classic key and the single cup key simultaneously for 3 seconds to start the cleaning (descaling) program. After completion, clean the water tank, add normal-temperature pure water to the water level line, press the large cup button to release water, and repeat 3 to 5 times to clean the pipeline.

! Please dilute the citric acid solution in accordance with the proportion stated in the instruction manual. Press any key to exit the cleaning (descaling) program. During the cleaning (descaling) process, the indicator lights of the classic, extra-concentrated, single-cup and double-cup buttons flash alternately.

Specification

Product name	POD COFFEE MACHINE
Net weight of the product	Around 2.3kg
Rated power	1450W
Rated voltage	220-240V~
Rated frequency	50/60Hz
Water tank capacity	Around 750mL
Applicable water source	Purified water

REMOVAL OF APPLIANCES USED



Directive 2012/19/EU on waste electrical and electronic Equipment (WEEE) requires that the appliance uses are not disposed of using the normal municipal waste. Old appliances must be collected separately in order to optimize the recovery and recycling of materials they

contain and reduce the impact on human health and the environment. The symbol of the dustbin is used on all products to remind the obligations for separate collection. Consumers should contact their local authorities or dealer regarding the steps to follow for the removal of their old appliance. If you proceed with the scrapping of old equipment, be sure to render useless what could be dangerous: disconnect the power cable flush with the device.

Danger:

Never attempt to use your appliance, if it shows signs of damage or the power cord or plug is damaged. If the power cord is defective it is important to have it replaced with the after sales service to eliminate any danger.

Only qualified and authorized persons are authorized to carry out repairs to your appliance. Any repairs not in accordance with standards could significantly increase the level of risk for the user! Defect resulting from improper handling, degradation or attempted repairs by third parties voids the warranty on the product. This also applies in case of normal wear and accessories from the appliance.

Important!

We recommend that you keep the packaging of your device at least for the duration of the warranty. The guarantee does not apply without the original packaging.

Warranty:

Your device has two years warranty. Accessories and spare parts are only available during the 2 years of the product warranty. The warranty does not cover wear and breakage following a wrong use of the product. The customer is responsible for all returns. You remain responsible for the costs and risks associated with the product shipment; it is therefore recommended to ship the product with an acknowledgement of receipt and transport insurance in case of significant value of the product.

KEEP OUT OF REACH OF CHILDREN

Children should be supervised to ensure that they do not play with the appliance.

AFTER-SALES SERVICE

Retain packaging for future reference and after-sales service:

relations.clients@euromenage.com



Importé et distribué par Euromenage

sous licence de la marque Fagor

3 Rue de l'Agriculture

95380 PUISEUX-EN-FRANCE

