

Lenovo Legion Pro 27Q-10 G25270QY0 Guide de l'utilisateur

Lenovo

Numéros de produits

G25270QY0
68CFGACBWW



Dolby, Dolby Vision et le symbole double D sont des marques déposées de Dolby Laboratories Licensing Corporation.

Fabriqué sous licence de Dolby Laboratories Licensing Corporation.

Œuvres confidentielles inédites. Copyright © 2013-2024 Dolby Laboratories. Tous droits réservés.

Этот монитор поддерживает Dolby Vision при подключении к ПК с Windows 11 или более поздней версией с установленным кодеком HEVC.

Pour activer la fonction Dolby Vision, votre carte graphique doit être de la série AMD 7000 ou supérieure. Dans le cas contraire, veuillez désactiver la fonction Freesync avant de réessayer.

Première édition (juin 2025)

© Copyright Lenovo 2025.

Les produits, données, logiciels informatiques et services LENOVO ont été développés exclusivement à partir de fonds privés et sont vendus à des entités gouvernementales en tant qu'articles commerciaux tels que définis par le 48 CFR 2.101 avec des droits limités et restreints d'utilisation, de reproduction et de divulgation.

AVIS DE DROITS LIMITÉS ET RESTREINTS : Si des produits, des données, des logiciels informatiques ou des services sont fournis en vertu d'un contrat de la General Services Administration « GSA », l'utilisation, la reproduction ou la divulgation est soumise aux restrictions énoncées dans le contrat n° GS-35F-05925.

Contenu

Informations de sécurité.....	iv
Consignes générales de sécurité.....	iv
Chapitre 1. Mise en route.....	1-1
Contenu de l'expédition.....	1-1
Notice d'utilisation.....	1-3
Présentation du produit.....	1-3
Configuration de votre moniteur.....	1-5
Enregistrement de votre option.....	1-12
Chapitre 2. Réglage et utilisation de votre moniteur.....	2-1
Confort et accessibilité.....	2-1
Aménager votre espace de travail.....	2-1
Positionnement et visualisation de votre moniteur	2-1
Conseils rapides pour des habitudes de travail saines.....	2-2
Réglage de l'image de votre moniteur.....	2-3
Sélection d'un mode d'affichage pris en charge	2-10
Comprendre la gestion de l'alimentation.....	2-12
Entretien de votre moniteur.....	2-13
Détacher la base et le support du moniteur.....	2-13
Montage mural (en option)	2-13
Chapitre 3. Informations de référence.....	3-1
Spécifications du moniteur	3-1
Dépannage.....	3-3
Installation manuelle du pilote du moniteur.....	3-5

Annexe A. Service et assistance.....	1
Enregistrement de votre option.....	1
Support technique en ligne.....	1
Assistance technique téléphonique.....	1
Annexe B. Avis.....	1
Informations sur le recyclage.....	2
Marques de commerce.....	3
Cordons d'alimentation et adaptateurs secteur	3

Informations de sécurité

Consignes générales de sécurité

Pour obtenir des conseils pour vous aider à utiliser votre ordinateur en toute sécurité, rendez-vous sur : <http://www.lenovo.com/safety>

Avant d'installer ce produit, lisez les informations de sécurité.



DANGER

Pour éviter tout risque d'électrocution :

- Ne retirez pas les couvercles.
- N'utilisez pas ce produit si le support n'est pas fixé.
- Ne branchez ou ne débranchez pas ce produit pendant un orage électrique.
- La fiche du cordon d'alimentation doit être connectée à une prise de courant correctement câblée et mise à la terre.

• Tout équipement auquel ce produit sera attaché doit également être connecté à prises de courant correctement câblées et mises à la terre.

• Pour isoler le moniteur de l'alimentation électrique, vous devez retirer la fiche de la prise de courant. La prise de courant doit être facilement accessible.

L'équipement supplémentaire connecté est un ordinateur portable Lenovo qui doit être équipé d'un boîtier anti-incendie ou être conforme à la norme LPS.

Pour un équipement spécifique, veuillez consulter

<https://pcsupport.lenovo.com>

La machine ne prend pas en charge la rotation de l'écran à 360°.

Afin de prendre des précautions particulières pour éviter l'introduction de dangers lors de l'utilisation, de l'installation, de l'entretien, du transport ou du stockage de l'équipement, les instructions nécessaires doivent être mises à disposition.

Pour réduire le risque de choc électrique, n'effectuez aucune opération d'entretien autre que celles contenues dans les instructions d'utilisation, sauf si vous êtes qualifié pour le faire.

Manipulation :

- Si votre moniteur pèse plus de 18 kg (39,68 lb), il est recommandé de le déplacé ou soulevé par deux personnes.

Chapitre 1. Pour commencer

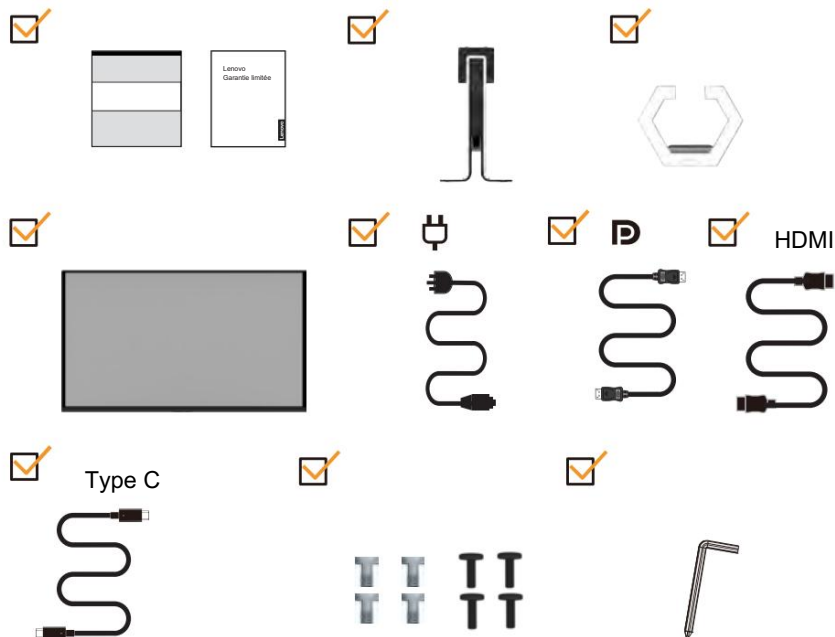
Ce guide d'utilisation fournit des instructions d'utilisation détaillées. Pour un aperçu rapide des instructions, veuillez consulter l'affiche d'installation.

Legion Pro 27Q-10 prend en charge les accessoires Lenovo et Display Manager -**Artery**.

Contenu de l'expédition

L'emballage du produit doit inclure les éléments suivants :

- Dépliant d'information
- Livret de garantie limitée Lenovo
- Support
- Base
- Moniteur OLED plat
- Cordon d'alimentation
- Câble DP
- Câble HDMI
- USB кабель A-B
- Vis
- Tournevis



Remarque 1 : périphériques, attributs de fichiers et autres facteurs liés à la configuration du système et les environnements d'exploitation, le taux de transfert réel utilisant les différents connecteurs USB de cet appareil varie et est généralement plus lent que les débits de données définis par les spécifications USB respectives : 5 Gbit/s pour USB 3.1 Gen 1 ; 10 Gbit/s

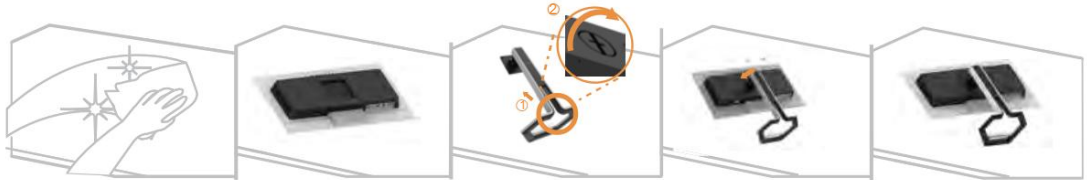
pour USB 3.1 Gen 2 et 20 Gbit/s pour USB 3.2.

Remarque 2 : veuillez utiliser le câble d'origine avec le produit, un autre câble peut provoquer des défauts.

Avis d'utilisation

Pour configurer votre moniteur, veuillez consulter les illustrations ci-dessous.

Remarque : Ne touchez pas l'écran. L'écran est en verre et peut être endommagé par une manipulation brutale ou une pression excessive.



1. Retirez le coussin supérieur et les accessoires.
2. Insérez la base vers le support et serrez la vis à oreilles.
3. Installez le bras de support dans le renforcement du moniteur et serrez les vis.
4. Relevez soigneusement le moniteur avec les deux mains.

Remarque : pour installer un support VESA, veuillez consulter « Montage mural (en option) » à la page 2-13.

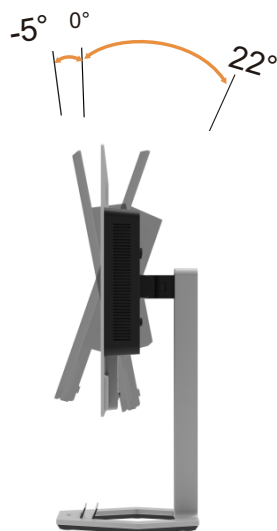
Présentation du produit

Cette section fournit des informations sur le réglage des positions du moniteur, la configuration des commandes utilisateur et l'utilisation de la fente de verrouillage du câble.

Types d'ajustements

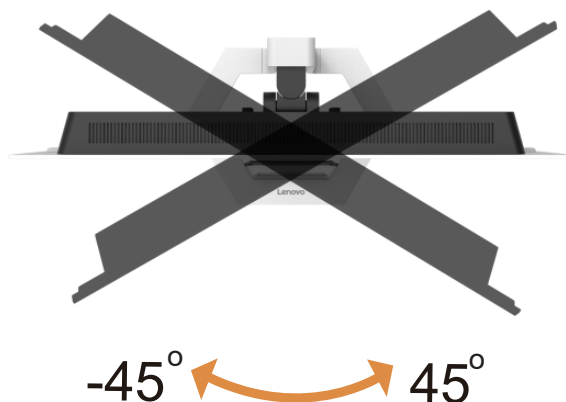
Inclinaison

Veuillez consulter l'illustration ci-dessous pour un exemple de la plage d'inclinaison.



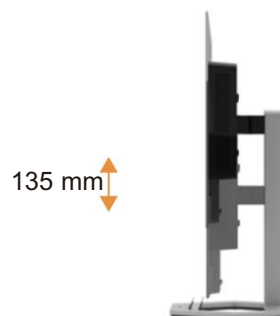
Pivot

Grâce au piédestal intégré, vous pouvez incliner et faire pivoter le moniteur pour obtenir l'angle de vision le plus confortable.



Réglage de la hauteur

Pour régler la hauteur, l'utilisateur doit appuyer ou soulever le moniteur.



Contrôles du moniteur

Les commandes du clavier sur le cadre du panneau permettent d'accéder à diverses fonctions.



Pour plus d'informations sur l'utilisation de ces commandes du clavier, veuillez consulter « Réglage de l'image de votre moniteur » à la page 2-3.

Verrou antivol Kensington Votre

moniteur est équipé d'un verrou antivol Kensington situé à l'arrière de votre moniteur.



Emplacement pour verrou Kensington	2,5 mm x 6 mm et 3 mm x 7 mm
------------------------------------	------------------------------

Configuration de votre moniteur

Cette section fournit des informations sur la configuration de votre moniteur.

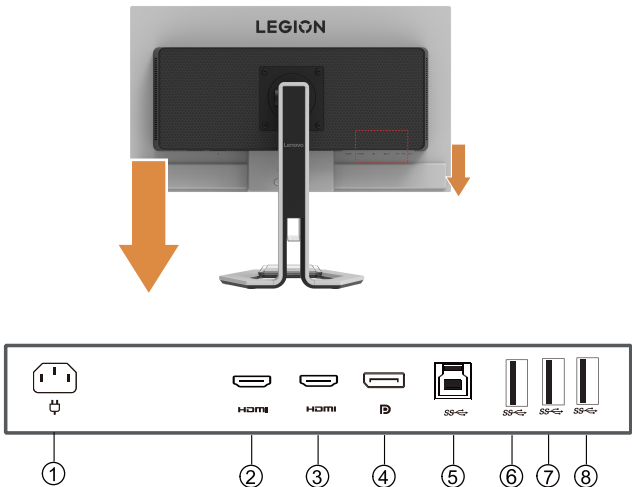
Connecter et allumer votre moniteur

Remarque : assurez-vous de lire les informations de sécurité à la page iv avant d'effectuer cette procédure.

- 1. Éteignez votre ordinateur et tous les périphériques connectés, puis débranchez l'ordinateur cordon d'alimentation.

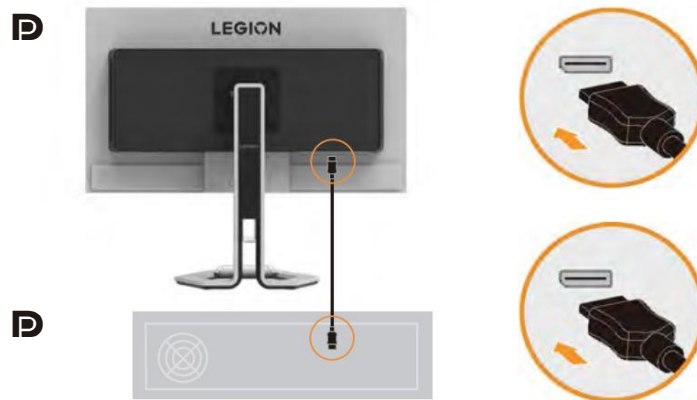


- 2. Connectez les câbles selon l'indication de l'icône ci-dessous.



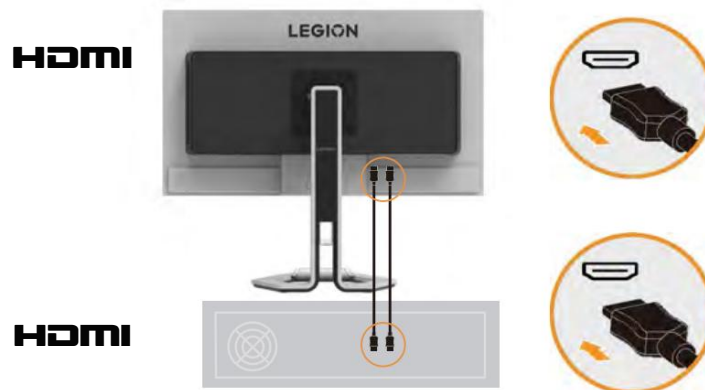
1	Alimentation	5	USB-B
2	HDMI	6	USB3.2 Gen1
3	HDMI	7	USB3.2 Gen1
4	DP	8	USB3.2 Gen1

3. Pour ordinateur en connexion DP.

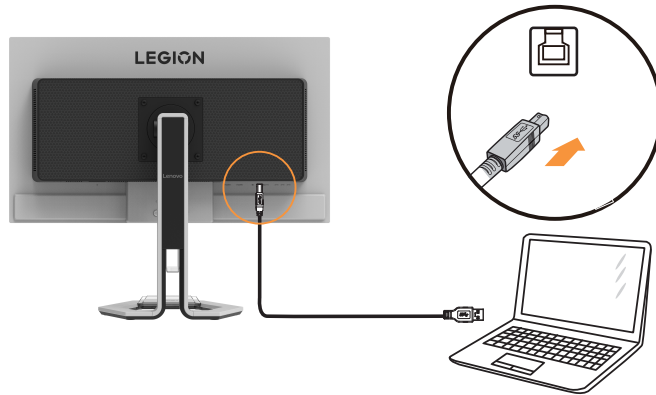


4. Pour ordinateur en connexion HDMI.

Remarque : pour les autres régions, Lenovo recommande aux clients qui doivent utiliser l'entrée HDMI sur leur moniteur d'acheter le « câble Lenovo HDMI vers HDMI OB47070 » <http://www.lenovo.com/support/monitoraccessories>

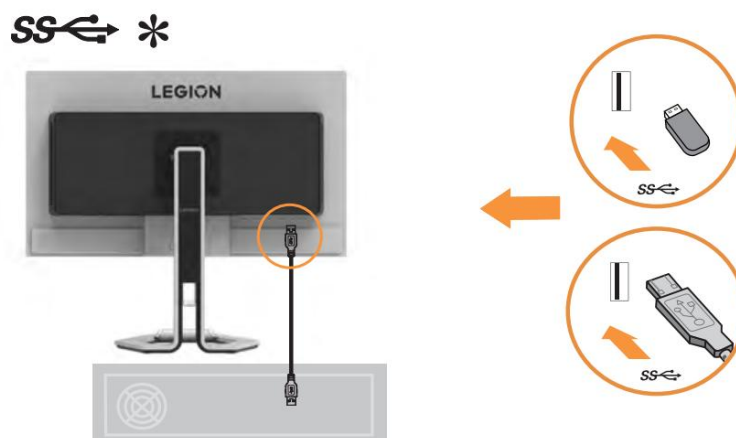


5. Pour les ordinateurs avec des connexions USB de type A-B.



-
6. Connectez une extrémité du câble USB au port USB en aval du moniteur et connectez l'autre extrémité au port USB approprié de votre appareil.

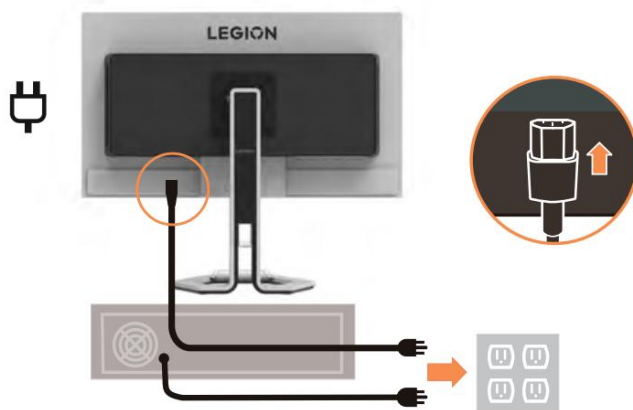
Remarque : lorsque l'interrupteur d'alimentation du moniteur est éteint, le port USB en aval ne fournit pas d'alimentation.



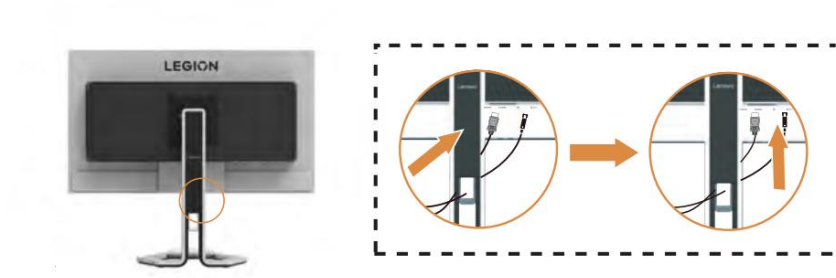
S'il y a des astérisques (*), reportez-vous aux notes de la page 1-1.

7. Branchez le cordon d'alimentation sur le moniteur, puis branchez le cordon d'alimentation du moniteur et le cordon d'alimentation de l'ordinateur sur une prise de courant mise à la terre.

Remarque : Cet appareil doit être équipé d'un cordon d'alimentation certifié. Veuillez tenir compte des réglementations d'installation et/ou de gestion des équipements du pays ou de la région concerné(e). Le cordon d'alimentation certifié utilisé ne doit pas être plus léger que le cordon flexible en polychlorure de vinyle (PVC) standard spécifié dans la norme CEI 60227 (désignations : H05W-F 3G 0,75 mm² ou H05WH2-F2 3G 0,75 mm²). De plus, il convient d'utiliser des cordons flexibles en caoutchouc synthétique spécifiés dans la norme CEI 60245 (désignation : H05RR-F 3G 0,75 mm²).



8. Câbles assemblés avec Line Cleaner comme indiqué ci-dessous.



9. Allumez le moniteur et l'ordinateur.



-
10. Lors de l'installation du pilote du moniteur, téléchargez le pilote correspondant à votre modèle de moniteur sur le site web de Lenovo : https://pcsupport.lenovo.com/solutions/legion_pro_27q_10. Consultez la section « Installation manuelle du pilote du moniteur » à la page 3-5 pour installer le pilote.



Enregistrer votre choix

Merci d'avoir acheté ce produit Lenovo™. Veuillez prendre quelques instants pour enregistrer votre produit et nous fournir des informations qui aideront Lenovo à améliorer ses services au futur. Vos remarques sont importantes pour nous aider à développer des produits et des services de meilleure qualité, et pour développer des meilleures manières de communiquer avec vous. Enregistrez votre produit sur le site Web suivant :

<http://www.lenovo.com/register>

Lenovo vous enverra des informations et des mises à jour pour votre produit enregistré sauf si vous optez de ne pas recevoir d'informations supplémentaires sur le site Web.

Chapitre 2. Réglage et utilisation de votre moniteur

Cette section contient des informations sur le réglage et l'utilisation de votre moniteur.

Nettoyage de la surface de l'écran

Nettoyants		
	Available	Not available
Tissu	Tissu en microfibre (propre, doux, sans peluche)	Papier toilette / papier hygiénique Lingettes pour lunettes Tissu abrasif
Nettoyant	Eau filtrée / distillée Détachant neutre / alcalin (ex. lessive pour vaisselle) avec de l'eau Nettoyant pour écran LCD / LED (sans acétone)	Toluène / acétone / solvant Nettoyant pour vitres classique Produits de nettoyage ménagers abrasifs Solution de nettoyage abrasive Spray aérosol Nettoyant contenant de l'eau oxygénée
Méthode de nettoyage des taches (empreintes digitales)		
Niveau faible	① Utiliser un tissu sec disponible, essuyer la surface de l'écran dans une seule direction à la fois pour éliminer la tache et la poussière en premier. ② Utiliser un tissu trempé dans de l'eau distillée, essuyer la surface de l'écran dans une seule direction. ③ Utiliser un tissu sec disponible, essuyer la surface de l'écran pour éliminer l'humidité.	
Niveau fort	① Utiliser un tissu sec disponible, essuyer la surface de l'écran dans une seule direction à la fois pour éliminer la tache et la poussière en premier. ② Appliquer une petite quantité (0,3 - 0,5 ml, 1 - 2 gouttes) de nettoyant disponible sur le tissu et essuyer la surface de l'écran dans une seule direction. Remarque : Ne pas pulvériser directement les nettoyants sur la surface de l'écran. ③ Utiliser un tissu sec disponible, essuyer la surface de l'écran pour éliminer l'humidité.	

Remarque 1 : Si il est difficile de nettoyer avec le nettoyant, il est possible d'essuyer la surface de l'écran avec un tissu imbibé d'une petite quantité (0,3 - 0,5 ml, 1 - 2 gouttes) d'IPA (alcool isopropylique) à 70 % de concentration. Cependant, si la surface de l'écran est continuellement essuyée ou exposée, des dommages peuvent survenir.

Remarque 2 : Lorsque le contenu en huile s'accumule, il est difficile de l'essuyer d'une manière normale. Ainsi, si possible, essuyez dès que vous laissez une empreinte digitale sur la surface de l'écran.

Confort et accessibilité

Une bonne ergonomie est essentielle pour tirer le meilleur parti de votre ordinateur et éviter tout inconfort. Organisez votre espace de travail et l'équipement que vous utilisez en fonction de vos besoins et de votre type de travail. Adoptez également de saines habitudes de travail pour optimiser vos performances et votre confort d'utilisation.

Aménager votre espace de travail Utilisez un

plan de travail de hauteur appropriée et une surface de travail disponible pour vous permettre de travailler confortablement.

Organisez votre espace de travail en fonction de votre utilisation du matériel et des équipements. Gardez votre espace de travail propre et dégagé pour le matériel que vous utilisez habituellement et placez les objets que vous utilisez le plus souvent, comme la souris ou le téléphone, à portée de main.

La disposition et l'installation de l'équipement jouent un rôle important dans votre posture de travail. Les rubriques suivantes expliquent comment optimiser la disposition de l'équipement pour obtenir et maintenir une bonne posture de travail.

Positionnement et visualisation de votre moniteur

Positionnez et ajustez votre écran d'ordinateur pour une visualisation confortable en tenant compte des éléments suivants :

- **Distance de visualisation** : La distance de visualisation recommandée entre l'œil et l'écran est de 1,5 fois la diagonale de l'écran. Pour respecter cette distance dans les bureaux exigus, il est possible d'éloigner le bureau du mur ou de la cloison pour faire de la place à l'écran, d'utiliser des écrans plats ou compacts en plaçant l'écran dans un coin du bureau, ou de placer le clavier dans un tiroir réglable pour créer une surface de travail plus profonde.
- **Hauteur de l'écran** : Positionnez l'écran de manière à ce que votre tête et votre cou soient dans une position confortable et neutre (verticale ou droite). Si votre écran n'est pas réglable en hauteur, vous devrez peut-être placer des livres ou d'autres objets solides sous sa base pour obtenir la hauteur souhaitée. En règle générale, positionnez l'écran de manière à ce que le haut de l'écran soit à hauteur de vos yeux ou légèrement en dessous lorsque vous êtes confortablement assis. Cependant, veillez à optimiser la hauteur de votre écran afin que la ligne de visée entre vos yeux et le centre de l'écran corresponde à vos préférences en matière de distance visuelle et de confort visuel lorsque vos muscles oculaires sont détendus.
- **Inclinaison** : ajustez l'inclinaison de votre moniteur pour optimiser l'apparence de l'écran contenu et pour s'adapter à votre posture préférée de la tête et du cou.
- **Pivotant** : grâce au piédestal intégré, vous pouvez incliner et faire pivoter le moniteur pour obtenir l'angle de vision le plus confortable.
- **Emplacement général** : Positionnez votre moniteur de manière à éviter les reflets ou les éblouissements sur le écran provenant de l'éclairage zénithal ou des fenêtres voisines.

Voici quelques autres conseils pour une visualisation confortable de votre moniteur :

- Utilisez un éclairage adéquat pour le type de travail que vous effectuez.
- Utilisez les commandes de réglage de la luminosité, du contraste et de l'image du moniteur, si équipé, pour optimiser l'image sur votre écran afin de répondre à vos préférences visuelles.
- Gardez l'écran de votre moniteur propre afin de pouvoir vous concentrer sur le contenu de l'écran.

Toute activité visuelle intense et soutenue peut fatiguer vos yeux. Veillez à détourner régulièrement le regard de votre écran et à fixer un objet éloigné pour permettre à vos muscles oculaires de se détendre. Si vous avez des questions sur la fatigue oculaire ou l'inconfort visuel, consultez un ophtalmologiste.

Conseils rapides pour des habitudes de travail saines

Les informations suivantes sont un résumé de certains facteurs importants à prendre en compte pour vous aider à rester à l'aise et productif lorsque vous utilisez votre ordinateur.

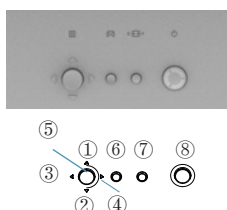
- **Une bonne posture commence par l'installation de l'équipement** : l'aménagement de votre espace de travail et la configuration de votre équipement informatique a un effet important sur votre posture pendant en utilisant votre ordinateur. Assurez-vous d'optimiser la position et l'orientation de votre „ équipement en suivant les conseils décrits dans « Aménager votre espace de travail à la page 2-1 pour maintenir une posture confortable et productive. Assurez-vous également utilisez les capacités de réglage de vos composants informatiques et de votre mobilier de bureau pour mieux répondre à vos préférences actuelles et à mesure que vos préférences évoluent au fil du temps.
- **Des changements mineurs de posture peuvent aider à éviter l'inconfort** : plus vous restez assis longtemps et travaillez devant votre ordinateur, plus il est important d'observer votre Posture de travail. Évitez de conserver une même posture pendant une période prolongée. du temps. Apportez régulièrement de légères modifications à votre posture pour aider à prévenir tout inconfort qui pourrait survenir. Profitez des ajustements que votre bureau peut vous offrir. fournir du mobilier ou de l'équipement pour s'adapter aux changements de posture
- **Des pauses courtes et périodiques contribuent à garantir une informatique saine** : Parce que l'informatique est étant avant tout une activité statique, il est particulièrement important de faire de courtes pauses travail. Régulièrement, levez-vous devant votre espace de travail, étirez-vous, marchez pour boire un verre de l'eau ou faites une courte pause. Une courte pause du travail donne à votre corps un changement de posture bienvenu et vous aide à vous assurer Restez à l'aise et productif pendant que vous travaillez.

Réglage de l'image de votre moniteur

Cette section décrit les fonctions des commandes utilisateur permettant de régler l'image de votre moniteur.

En utilisant les contrôles d'accès direct

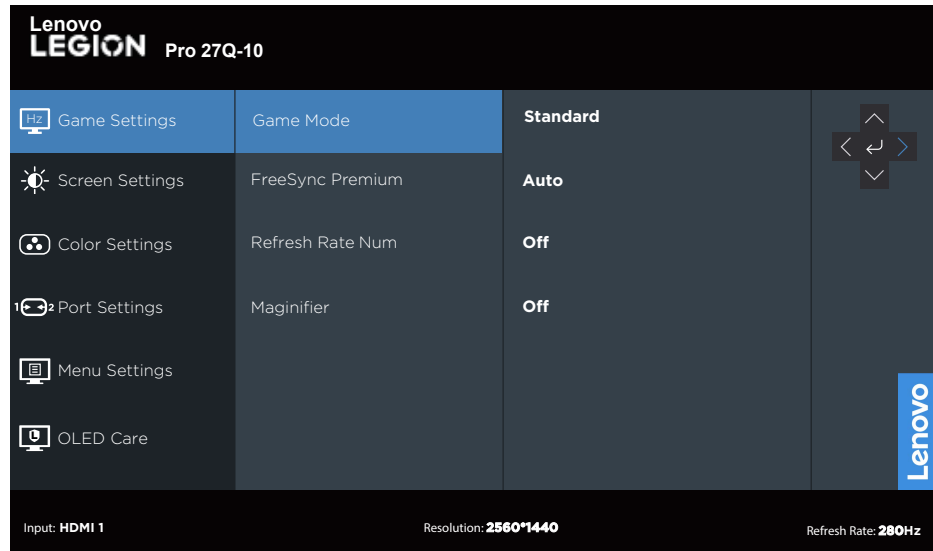
Les contrôles d'accès direct peuvent être utilisés lorsque le menu OSD (affichage à l'écran) n'est pas ouvert.



	Icône	Contrôle	Description
1	△	Haut	(1)C'est un raccourci pour ajuster la luminosité lorsqu'il n'y a pas de menu OSD (écran de configuration) affiché. (2)Appuyez pour déplacer l'indicateur d'éclairage dans le menu principal vers le dernier. (3)Appuyez pour augmenter les valeurs actuelles sur la barre de réglage.
2	▽	Bas	(1)C'est un raccourci pour ajuster la luminosité lorsqu'il n'y a pas de menu OSD affiché. (2)Appuyez pour déplacer l'indicateur d'éclairage dans le menu principal vers le suivant. (3)Appuyez pour diminuer les valeurs actuelles sur la barre de réglage.
3	◀	Gauche	(1)Appuyez pour naviguer en arrière dans le sous-menu. (2)Appuyez pour augmenter (ou diminuer) les valeurs actuelles sur la barre de réglage. (3)Appuyez et maintenez pendant 10 secondes pour activer/désactiver le "DDC/CI".
4	▶	Droite	(1)Appuyez pour accéder au sous-menu. (2)Appuyez pour diminuer (ou augmenter) les valeurs actuelles sur la barre de réglage. (3)Appuyez et maintenez pendant 10 secondes pour verrouiller/déverrouiller le "OSD".
5	⊙	Menu/OK	(1)Appuyez pour ouvrir le menu principal lorsqu'il n'y a pas de menu OSD affiché. (2)Appuyez pour accéder au niveau suivant dans le menu principal ou le sous-menu, ou pour naviguer en arrière dans le sous-menu.
6	🎮	Mode Jeu	(1)C'est une touche raccourci pour ouvrir directement le menu de commutation du mode Jeu lorsqu'il n'y a pas de menu OSD affiché.
7	1↔2	Sélection de Source	(1)C'est un raccourci pour changer le signal d'entrée lorsqu'il n'y a pas de menu OSD affiché ou en mode économie d'énergie.
8	⦿	Alimentation	Appuyez pour allumer/éteindre le moniteur.

En utilisant les contrôles du menu OSD (affichage à l'écran)

Pour ajuster les paramètres, les contrôles de l'utilisateur sont disponibles via le menu OSD.



Pour utiliser les contrôles:

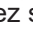

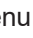








1. Appuyez sur  pour ouvrir le menu OSD.
2. Appuyez sur  ou  pour changer entre les icônes. Sélectionnez une icône et appuyez sur  pour accéder à la fonction correspondante. S'il y a un sous-menu, vous pouvez changer entre les options en utilisant  ou  puis appuyez sur  pour sélectionner la fonction correspondante. Utilisez  ou  pour faire des réglages puis appuyez sur  pour enregistrer.
3. Appuyez sur  pour reculer dans les sous-menu et quitter le menu OSD.

Table 2-1.OSD fonctionns

Icônes OSD dans le Menu Principal	Sous-menu	Description	Contrôles et réglages
Réglages du Jeu	Réglages du Jeu	<ul style="list-style-type: none"> • Standard • FPS1 • FPS2 • Course • RTS • Jeu1 • Jeu2 	Ports d'entrée tous
	AdaptiveSync	<ul style="list-style-type: none"> • Auto (AMD FreeSync Premium Pro) • Off 	Compatible avec les ports DP/USB - C
	FreeSync Premium	<ul style="list-style-type: none"> • Auto • Off 	Compatible avec les ports HDMI
	Numéro de Taux de Rafraîchissement	Off/Bas Gauche/Haut Droit/Haut Gauche/Bas Droit	Ports d'entrée tous
Réglages de l'Écran	Luminosité	Ajuster la luminosité globale de l'écran. Remarque : Si la luminosité continue d'augmenter, elle dépassera la valeur maximale de luminosité prédéfinie, ce qui peut entraîner une consommation d'énergie plus élevée.	
	Contraste	Ajuster le contraste entre les zones claires et sombres.	
	DCR	Allumé/Éteint	
	*HDR	<ul style="list-style-type: none"> • Auto • HDR Photo • HDR Movie • HDR Game • TB 400 • HDR Off 	
	Dolby Vision	Allumé/Éteint	
	Dark Boost	<ul style="list-style-type: none"> • Niveau 1 • Niveau 2 • Niveau 3 • Niveau 4 	
	Mode d'Échelle	<ul style="list-style-type: none"> • Original AR • Plein Écran 	
	Netteté	0-100	

Icônes OSD dans le Menu Principal	Sous-menu	Description	Contrôles et réglages
	Gamma Relatif	-0.4/-0.2/Par Défaut/+0.2/+0.4/Éteint	Tous les ports d'entrée
	Plage Vidéo	<ul style="list-style-type: none">• Auto• Plage Complète 0 - 255• Plage Limitée 16 - 235 Remarque : Se référer à la plage RGB pour l'entrée HDMI.	Compatible avec le port HDMI
	DSC	Allumé/Éteint	
Réglages de Couleur	Mode de Couleur	<ul style="list-style-type: none">• Chaud• Neutre• Froid• sRGB• DCI-P3• Utilisateur <p>Naviguez au Niveau 4 pour sélectionner RGB. Naviguez au Niveau 5 pour ajuster les valeurs RGB à l'aide d'un curseur.</p>	Tous les ports d'entrée
	Couleur à 6 Axes	<ul style="list-style-type: none">• Teinte à 6 Axes• Saturation à 6 Axes	

* Pour activer la fonctionnalité Display HDR, assurez - vous que le système PC connecté prend en charge HDR.

Icônes OSD dans le Menu Principal	Sous-menu	Description	Contrôles et réglages
Paramètres du Port	ISignal d'Entrée	<ul style="list-style-type: none"> • Commutation Automatique d'Entrée • USB-C • DP • HDMI 1 • HDMI 2 	Tous les ports d'entrée
	USB	<ul style="list-style-type: none"> • USB Toujours Actif • Sélection USB 	Tous les ports d'entrée
	Sélection DP	<ul style="list-style-type: none"> • DP1.2 • DP1.4 	Compatible avec le port DP
	Sélection HDMI	<ul style="list-style-type: none"> • HDMI 2.0 • HDMI 2.1 	Compatible avec le port HDMI
	Bouton d'Alimentation Miroir	<ul style="list-style-type: none"> • HDMI 	Compatible avec le port HDMI

Icônes OSD dans le Menu Principal	Sous-menu	Description	Contrôles et réglages
Réglages du Menu	Information	<ul style="list-style-type: none"> • Modèle • Microprogramme • Numéro de Série • HDR • Mode • Format 	Tous les ports d'entrée
	Langue	Sélectionnez la langue OSD. Remarque : La langue sélectionnée n'affecte que la langue OSD ; elle n'affecte aucun logiciel exécuté sur l'ordinateur.	
	Taux de Répétition du Bouton	<ul style="list-style-type: none"> • Éteint • Par Défaut • Lent 	Tous les ports d'entrée
	Indicateur LED	<ul style="list-style-type: none"> • Allumé • Éteint 	
	Délai d'Arrêt d'OSD	Curseur 5 - 60	
	Position du Menu	Ajustement des Coordonnées	
	Transparence	<ul style="list-style-type: none"> • 0 • 20 • 40 • 60 • 80 • 100 	
	DDC/CI	<ul style="list-style-type: none"> • Allumé • Éteint 	
	Réinitialiser tous les Réglages	<ul style="list-style-type: none"> • Annuler • Réinitialisation Usine 	

Icônes OSD dans le Menu Principal	Sous-menu	Description	Contrôles et réglages
Entretien OLED	Décalage de pixels	Lent/Normal/Rapide	Tous les ports d'entrée
	Protection du panneau	Exécuter/Annuler	
	Écran Protection Avis	Désactivé / Intervalle 6 heures / Intervalle 8 heures	
	Écran statique Détection	Annuler/65%/70%/75%/80%/85%/90%/95%	
	Multi-logo Détection	Annuler/10%/20%	
	Détection de la barre des tâches	Annuler/10%/15%/20%	
	Limite Détection	Annuler/10%/15%/20%	
	Faible puissance	Allumé/Éteint	
	Thermique Modulation	Allumé/Éteint	
<p>Remarque 1 : Veuillez utiliser la fonction de protection d'écran pour éviter l'apparition de taches de couleur ou d'images fixes sur l'écran en cas d'utilisation prolongée. Les taches de couleur ou les images fixes causées par une utilisation prolongée ne sont pas couvertes par la garantie de ce produit.</p> <p>Remarque 2 : OLED Care ajoute un rappel de protection d'écran éteint (le réglage par défaut est de 6 heures). Toutes les 6/12/18 heures d'utilisation, un rappel d'entretien OLED apparaîtra. Sélectionnez Oui pour activer la protection ou Non pour continuer à utiliser votre appareil jusqu'au prochain rappel de six heures. Lorsque la durée d'utilisation cumulée atteint 24 heures, un compte à rebours de 15 secondes pour démarrer le menu d'invite de protection de l'écran apparaîtra et la protection sera appliquée 15 secondes plus tard.</p>			

Sélection d'un mode d'affichage supporté

Le mode d'affichage que le moniteur utilise est contrôlé par l'ordinateur. Par conséquent, consultez le manuel de votre ordinateur pour plus de détails sur comment changer le mode d'affichage.

La taille de l'image, la position et la taille peuvent changer lorsque le mode d'affichage est changé. Ceci est normal et l'image peut être réajustée en utilisant le réglage automatique de l'image et les contrôles d'image.

Contrairement aux moniteurs CRT, qui nécessitent un taux de rafraîchissement élevé pour réduire les scintillements, la technologie OLED ou Panneau plat est intrinsèquement sans scintillement.

Remarque : Si votre système a déjà été utilisé avec un moniteur CRT et est actuellement configuré sur un mode d'affichage en dehors de la plage de ce moniteur, vous devrez peut-être reconnecter temporairement le moniteur CRT pour reconfigurer le système, préférablement sur 2560 x 1440 @ 60 Hz, ce qui est un mode d'affichage courant.

Remarque : Selon la norme VESA, il peut y avoir une certaine erreur (+/-1Hz) lors du calcul du taux de rafraîchissement (fréquence du champ) des différents systèmes d'exploitation et cartes graphiques. Afin d'améliorer la compatibilité, le taux de rafraîchissement nominal de ce produit a été arrondi. Veuillez vous référer au produit réel.

Les modes d'affichage suivants ont été optimisés en usine.

Tableau 2-2. Modes d'affichage pré-réglés en usine

Synchronisation	Taux de rafraîchissement (Hz)
640*480	60Hz
640*480	67Hz
640*480	72Hz
640*480	75Hz
720*400	70Hz
800*600	60Hz
800*600	72Hz
800*600	75Hz
832*624	75Hz
1024*768	60Hz
1024*768	70Hz
1024*768	75Hz
1152*864	75Hz
1280*800	60Hz
1280*1024	60Hz
1280*1024	70Hz
1280*1024	75Hz
1440*900	60Hz
1600*900	60Hz
1680*1050	60Hz
1920*1080	60Hz
1920*1080	120Hz
1920*1080	240Hz
2560*1440	60Hz
2560*1440	120Hz
2560*1440	144Hz
2560*1440	165Hz
2560*1440	240Hz
2560*1440	280Hz

Prend en charge les modes de console de jeu :

PS 5	<ul style="list-style-type: none">• 1080p@60Hz• 1080p@120Hz• 720p@60Hz• 1440p@60Hz• 1440p@120Hz• 720p@120Hz• 720p@60Hz
PS 4	<ul style="list-style-type: none">• 1080p@60Hz• 1440p@60Hz• 1440p@120Hz• 720p@120Hz• 720p@60Hz
X BOX one x	<ul style="list-style-type: none">• 1080p@60Hz• 1080p@120Hz• 1440p@60Hz• 1440p@120Hz• 720p@120Hz• 720p@60Hz
X BOX one s	<ul style="list-style-type: none">• 1080p@60Hz• 1080p@120Hz• 1440p@60Hz• 1440p@120Hz• 720p@120Hz• 720p@60Hz

Si l'écran ne prend pas en charge

2560* 1440@165Hz /2560* 1440@240Hz 2560*1440 @280Hz, veuillez essayer d'activer DSC.

Comprendre la fonction d'économie d'énergie

La fonction d'économie d'énergie se déclenche lorsque l'ordinateur détecte que vous n'avez pas utilisé la souris ou le clavier pendant une certaine période, que vous pouvez définir. Il y a plusieurs états, qui sont décrits ci-dessous dans le tableau suivant.

Pour des performances optimales, éteignez votre moniteur à la fin de chaque jour, ou lorsque vous n'allez pas l'utiliser pendant une longue période pendant la journée.

Tableau 2-3. Voyant d'alimentation

État	Voyant d'alimentation	Écran	Opération de rallumage
Allumé	Blanc	Normal	
Veille/ Suspension	Orange	Vide	Appuyez sur un bouton ou déplacez la souris. Il peut y avoir un petit délai pour la réapparition. Remarque : Le mode veille s'enclenche aussi s'il n'y a pas de sortie d'image vers le moniteur.
Éteint	Éteint	Vide	Appuyez sur la touche d'alimentation pour allumer Il peut y avoir un petit délai avant que l'image ne réapparaisse.

Modes de gestion de l'alimentation

Modes VESA	Synchronisation horizontale	Synchronisation verticale	Vidéo	Voyant d'alimentation	Consommation électrique
Fonctionnement normal	Active	Active	Active	Blanc	125 W (maximum)* 75 W (typique)
Mode arrêt actif	Inactive	Inactive	Éteint	Orange	Moins de 0,5 W
Arrêt	-	-	-	Éteint	Moins de 0,3 W

**** Consommation électrique maximale avec luminance maximale.**

Ce document n'est fourni qu'à titre d'information et exprime des performances en laboratoire. Votre produit peut fonctionner différemment en fonction du logiciel, des composants et des périphériques que vous avez commandés et il n'existe aucune obligation de mettre à jour ces informations. Par conséquent, le client ne doit pas se fier à ces informations pour prendre des décisions sur les tolérances électriques ou autres. Aucune garantie d'exactitude ou d'exhaustivité n'est exprimée ni induite.

Entretien de votre moniteur

Eteignez toujours le courant avant d'effectuer tout entretien sur le moniteur.

A ne pas faire:

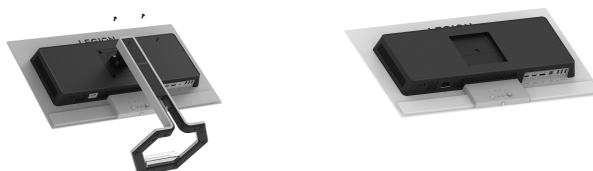
- Utiliser de l'eau ou des liquides directement sur le moniteur.
- Utiliser des solvants ou des substances abrasives.
- Utiliser des produits de nettoyage inflammable pour nettoyer votre moniteur ou tout autre appareil électrique.
- Toucher l'écran de votre moniteur avec des objets pointus ou abrasifs. Ce type de contact peut rayer ou endommager l'écran de façon permanente.
- Utiliser un produit de nettoyage anti-statique ou avec des additifs similaires. Ceci pourrait endommager le revêtement de l'écran.

A faire:

- Essuyez gentiment le boîtier et l'écran avec un chiffon doux et légèrement humidifié avec de l'eau.
 - Enlevez la graisse ou les empreintes de doigts avec un chiffon légèrement humidifié avec un détergent doux.
-

Détacher la base et le support du moniteur

Après avoir placé le moniteur face vers le bas sur la boîte avec précaution, poussez le crochet du support et soulevez le support pour le retirer du moniteur.



Montage mural (en option)

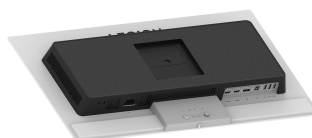
Consultez les instructions fournies avec le kit de montage. Pour convertir votre écran OLED de bureau en écran mural, procédez comme suit :

Étape 1 : Vérifiez que le bouton d'alimentation est éteint, puis débranchez le cordon d'alimentation.

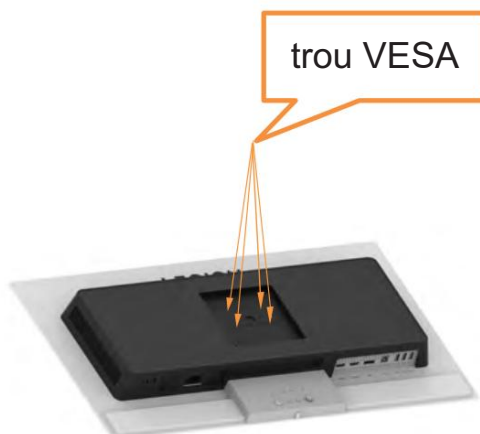
Étape 2 : Posez l'écran OLED face vers le bas sur une serviette ou une couverture.



Étape 3 : Retirez la base et le support du moniteur, reportez-vous à « Détachement de la base et du support du moniteur » à la page 2-13.



Étape 4 : Fixez le support de montage du kit de montage mural compatible VESA.
(distance de 100 mm x 100 mm), le type de vis de montage VESA est M4 x 10 mm.



Étape 5 : Fixez l'écran OLED au mur et suivez les instructions du kit de fixation murale.
À utiliser uniquement avec un support mural homologué UL, avec une charge minimale de 8 kg.

Remarque 1 : lorsque vous utilisez un bras flexible, n'inclinez pas le moniteur vers le bas de plus de 5 degrés.

Remarque 2 : la machine ne prend pas en charge la rotation de l'écran à 360°.

Chapitre 3. Informations de référence

Cette section contient les spécifications du moniteur, des instructions pour installer manuellement le pilote du moniteur et des informations de dépannage.

Spécifications du moniteur

Tableau 3-1. Spécifications du moniteur pour le type-modèle Legion Pro 27Q-10

Dimensions	Profondeur	203.4 mm (8.01 pouces)
	Hauteur	523.4 mm (20.61 pouces) (position de levage la plus haute) 388.4 mm (15.29 pouces) (position de levage la plus basse)
	Largeur	610.3 mm (24.03 pouces)
Support	Angle	Plage: -5°- 22°
Montage VESA	Supporté	100 mm x 100 mm (3,94 pouces x 3,94 pouces)
Image	Taille d'image visible	673.1 mm (26.5 pouces)
	Hauteur maximale	344.2 mm (13,55 pouces)
	Largeur maximale	606.3 mm (23.87 pouces)
	Taille des pixels	0.229 mm (H)*0.229 mm (V)
Prise d'alimentation	Tension d'alimentation	100-240 V CA
	Courant d'alimentation max	2 A
Consommation électrique Remarque : La consommation électrique prend en compte le moniteur et l'alimentation combinés. Remarque : La consommation électrique typique est testée dans la configuration par défaut du menu OSD.	Fonctionnement normal	<125 W (Max) <75 W (Typique)
	Veille/Suspension	<0,5 W
	Éteint Remarque : sans USB/ Webcam/haut-parleur externe	< 0,3 W à 100 V CA et 240 V CA
DP	Interface	DP
	Adressabilité horizontale	2560 pixels (max)
	Adressabilité verticale	1440 lignes (max)
	Fréquence d'horloge	1330 MHz (max)
HDMI	Interface	HDMI
	Signal d'entrée	VESA TMDS (Panel Link™)
	Adressabilité horizontale	2560 pixels (max)
	Adressabilité verticale	1440 lignes (max)
	Fréquence d'horloge	1330MHz (max)
Communications	VESA DDC/CI	

Supported Display Modes	Horizontal frequency	30kHz-450kHz
	Vertical frequency	48Hz-280Hz
	Native Resolution	2560x 1440 at 60 Hz
Temperature	Operating	0° to 40°C (32°F to 104° F)
	Storage	-20° to 60°C (-4°F to 140° F)
	Shipping	-20° to 60°C (-4° F to 140° F)
Humidity	Operating	10% to 80% non-condensing
	Storage	5% to 95% non-condensing
	Shipping	5% to 95% non-condensing

Guide de dépannage

Si vous avez des problèmes pendant l'installation ou l'utilisation de votre moniteur, essayez de les résoudre vous-même. Avant d'appeler votre fournisseur ou Lenovo, essayez les actions recommandées ci-dessous pour résoudre votre problème.

Tableau 3-2. Guide de dépannage

Problème	Cause probable	Actions recommandées	Référence
Les mots « Input Not Supported (Entrée non prise en charge) » s'affichent sur l'écran et le témoin d'alimentation clignote en blanc.	Le système est réglé sur un mode d'affichage qui n'est pas pris en charge par le moniteur.	<ul style="list-style-type: none">• Si vous remplacez un ancien moniteur, reconnectez-le et ajustez le mode d'affichage dans la plage spécifiée pour votre nouveau moniteur.• Si vous utilisez un système Windows, redémarrez l'ordinateur en mode de sécurité puis sélectionnez un mode d'affichage supporté pour votre ordinateur.• Si ces choix ne fonctionnent pas, contactez le Centre d'assistance clientèle.	« Sélection d'un mode d'affichage supporté » à la page 2-10
La qualité de l'image n'est pas acceptable.	Le câble de signal vidéo n'est pas correctement branché sur le moniteur ou sur l'ordinateur.	Assurez-vous que le câble de signal est correctement branché sur le système et sur le moniteur.	« Connexion et mise en marche de votre moniteur » à la page 1-5
	Le réglage des couleurs est incorrect.	Choisissez un autre réglage des couleurs dans le menu OSD.	« Réglage de l'image de votre moniteur » à la page 2-3
	La fonction de réglage automatique d'image n'a pas été exécutée.	Exécutez le réglage automatique d'image.	« Réglage de l'image de votre moniteur » à la page 2-3
Le voyant d'alimentation est éteint et il n'y a aucune image.	<ul style="list-style-type: none">• Le bouton d'alimentation du moniteur n'est pas allumé.• Le cordon d'alimentation est mal branché ou détaché.• La prise de courant ne marche pas.	<ul style="list-style-type: none">• Assurez-vous que le cordon d'alimentation est correctement branché.• Vérifiez que la prise de courant est sous tension.• Allumez le moniteur.• Essayez d'utiliser un cordon d'alimentation différent.• Essayez d'utiliser une prise de courant différente.	« Connexion et mise en marche de votre moniteur » à la page 1-5
L'écran est vide et le voyant d'alimentation est orange.	Le moniteur est en mode Veille/Suspension.	<ul style="list-style-type: none">• Appuyez sur une touche du clavier ou bougez la souris pour le réactiver.• Vérifiez les paramètres des options d'alimentation de votre ordinateur.	« Comprendre la fonction d'économie d'énergie » à la page 2-12

Problème	Cause probable	Actions recommandées	Référence
Le voyant d'alimentation est orange mais il n'y a aucune image	Le câble de signal vidéo est desserré ou débranché du système ou du moniteur.	Vérifiez que le câble vidéo est correctement connecté au système.	« Connexion et mise en marche de votre moniteur » à la page 1-5
	Les réglages de la luminosité et du contraste du moniteur sont au minimum.	Ajustez les réglages de la luminosité et du contraste du moniteur avec le menu OSD.	« Réglage de l'image de votre moniteur » à la page 2-3
Un ou plusieurs des pixels apparaît décoloré	Ceci est une caractéristique de la technologie OLED et n'est pas un défaut spécifique à OLED.	S'il y a plus de cinq pixels ne marchant pas, contactez le Service clientèle.	« Annexe A. Service et Support » à la page A-1
<ul style="list-style-type: none"> • Lignes floues dans le texte ou image trouble. • Lignes horizontales ou verticales dans l'image. 	<ul style="list-style-type: none"> • Le réglage d'image n'a pas été optimisé • Le réglage des Propriétés d'affichage de votre système n'a pas été optimisé. 	Exécutez le réglage automatique d'image. Si le réglage automatique de l'image ne résout pas le problème, exécutez un réglage manuel d'image.	« Réglage de l'image de votre moniteur » à la page 2-3
		Régalez les paramètres de résolution de votre système pour qu'ils correspondent à la résolution native de ce moniteur : 2560 x 1440 à 60 Hz.	« Sélection d'un mode d'affichage supporté » à la page 2-10
		En résolution native, vous pouvez optimiser encore d'avantage l'affichage en ajustant le paramètre Dots Per Inch (DPI, points par pouce) de votre système.	Voir la section Avancé des propriétés d'affichage de votre système.

Installation manuelle du pilote du moniteur

Vous trouverez ci-dessous les étapes pour installer manuellement le pilote du moniteur sous Microsoft Windows 10, Microsoft Windows 11.

1. Éteignez l'ordinateur et tous les périphériques connectés.
2. Assurez-vous que le moniteur est correctement connecté.
3. Allumez le moniteur et l'unité système. Attendez que votre ordinateur ait fini de démarrer le système d'exploitation Windows.
4. Depuis le site Web de Lenovo https://pcsupport.lenovo.com/solutions/legion_pro_27q_10, recherchez le pilote de moniteur correspondant et téléchargez-le sur le PC auquel ce moniteur est connecté (par exemple un ordinateur de bureau).
5. Cliquez avec le bouton droit de la souris sur le bouton **Start (Démarrer)** de Windows sur le bureau, puis cliquez sur **Device Manager (Gestionnaire de périphériques)** et double-cliquez sur **Monitor (Moniteur)**.
6. Double-cliquez sur **Generic Monitor (Moniteur générique)**.
7. Cliquez sur l'onglet **Driver (Pilote)**.
8. Cliquez sur **Update Driver (Mettre à jour le pilote)**, puis cliquez sur **Browse Computer to find the driver (Naviguer l'ordinateur pour trouver le pilote)**.
9. Cliquez sur **Let me pick from a list of available drivers on my computer (Choisir parmi une liste de pilotes de périphériques sur mon ordinateur)**.
10. Cliquez sur le bouton **Have Disk... (Disque fourni...)**. En cliquant sur le bouton **Browse (Parcourir)**, parcourez et pointez le chemin suivant : **X:\Monitor Drivers\Windows** (où X désigne « le dossier dans lequel le pilote téléchargé se situe » (tel qu'un bureau))
11. Sélectionnez le fichier **legion pro 27q-10.inf**, cliquez sur le bouton **Open (Ouvrir)**. Cliquez sur le bouton **OK**.
12. Dans la nouvelle fenêtre, sélectionnez **Legion Pro 27Q-10** et cliquez sur **Next (Suivant)**.
13. Une fois l'installation terminée, supprimez tous les fichiers téléchargés et fermez toutes les fenêtres.
14. Redémarrez le système. Le système sélectionne automatiquement le taux de rafraîchissement et les profils de couleur correspondants.

Annexe A. Service et Support

Les informations suivantes décrivent le support technique qui est disponible pour votre produit, pendant la période de garantie ou la durée de vie du produit. Reportez-vous à votre Déclaration de garantie limitée Lenovo pour une explication complète des termes de la garantie Lenovo.

Enregistrer votre choix

Enregistrez votre produit pour recevoir des informations sur les services et le support du produit ainsi que des accessoires informatiques gratuits ou avec une réduction. Visitez : <http://www.lenovo.com/support>

Support technique en ligne

Une assistance technique en ligne est disponible pendant la durée de vie de votre produit sur le site Web d'assistance Lenovo à l'adresse <http://www.lenovo.com/support>

Pendant la période de garantie, une assistance est également disponible pour le remplacement du produit ou l'échange des composants défectueux, une assistance est disponible pour le remplacement ou l'échange des composants défectueux. De plus, si votre option est installée sur un ordinateur Lenovo, vous pourriez avoir droit au service à votre emplacement. Votre représentant de support technique peut vous aider à déterminer la meilleure alternative.

Support technique par téléphone

Le support d'installation et de configuration, via le Centre de service clientèle, sera disponible jusqu'à 90 jours après que l'option a été retirée du marché. Après cette période, le support sera annulé ou sera payant, à la seule discrétion de Lenovo. Un support additionnel sera aussi disponible, pour un frais nominal.

Avant de contacter un représentant de support technique de Lenovo, assurez-vous de bien avoir les informations suivantes avec vous : le nom et le numéro de l'option, la preuve d'achat, la marque de l'ordinateur, le modèle, le numéro de série et le manuel, les mots exacts de tout message d'erreur, la description du problème et les informations de configuration des périphériques et des logiciels de votre système.

Votre représentant de support technique voudra peut-être vous guider à travers le problème étape par étape sur l'ordinateur pendant l'appel.

Les numéros de téléphones sont sujets à des modifications sans préavis. La liste des numéros les plus récents du Support de Lenovo est disponible sur : <http://www.lenovo.com/support>

Pays ou région	Numéro de téléphone
Chine	400-990-8888
Afrique du Sud	800982393
Argentine	0800-444-2722 (Espagnol)

Pays ou région	Numéro de téléphone
Australie	1300-557-073
Autriche	800295730 (Allemand)
Belgique	80076524 (Français, Hollandais)
Bolivie	800-100-764 (Espagnol)

Annexe B. Avis

Lenovo ne propose pas les produits, services et dispositifs évoqués dans ce document dans tous les pays. Consultez votre représentant de Lenovo pour plus d'informations sur les produits et les services actuellement disponibles dans votre région. Toute référence à un produit, programme ou service de Lenovo ne signifie pas qu'il doit s'agir exclusivement d'un produit, programme ou service de Lenovo. Tout produit, programme ou service de même fonctionnalité ne disposant pas de la propriété intellectuelle de Lenovo peut être utilisé à sa place. De plus, l'utilisateur est aussi responsable d'évaluer et de vérifier le fonctionnement de tout autre produit, programme ou service.

Lenovo peut utiliser des brevets ou des brevets en instance pour protéger certaines parties de ce manuel. La possession de ce manuel ne vous confère aucun droit à ces brevets. Vous pouvez envoyer vos demandes de licence, en écrivant à :

Lenovo (United States), Inc.
1009 Think Place - Building One
Morrisville, NC 27560
U.S.A.
Attention: Lenovo Director of Licensing

LENOVO FOURNIT CETTE PUBLICATION « TELLE QUELLE » SANS GARANTIE D'AUCUNE SORTE, NI EXPRESSE NI IMPLICITE, INCLUANT MAIS NON LIMITÉE AUX GARANTIES IMPLICITES DE NON-VIOLATION, COMMERCIALISATION OU ADÉQUATION À UN USAGE PARTICULIER.

Certaines juridictions n'autorisent pas les clauses de non-responsabilité de garanties expresses ou implicites dans certaines transactions, c'est pourquoi ce propos ne s'applique pas à vous.

Ce manuel peut contenir des erreurs typographiques ou des erreurs techniques. Nous mettons régulièrement à jour le contenu de ce manuel; ces changements seront incorporés dans les nouvelles versions de ce manuel. Lenovo se réserve le droit d'ajouter des améliorations et/ou des modifications dans le(s) produit(s) et/ou le(s) programme(s) décrits dans ce manuel, à tout moment et sans préavis.

Les produits décrits dans ce manuel ne sont pas conçus pour être utilisés dans un système de, ou comme appareil de support artificiel de vie, où un mal fonctionnement pourrait causer des blessures ou même la mort. Les informations contenues dans ce manuel n'affectent et ne modifie en aucun cas les caractéristiques techniques ou les garanties de Lenovo. Aucune partie de ce manuel ne doit être considérée comme une garantie implicite ou explicite ou une assurance sous les droits de propriété intellectuelle de Lenovo ou d'un tiers. Toutes les informations contenues dans ce document ont été obtenues dans des environnements spécifiques et sont présentées à titre d'illustrations. Le résultat peut varier en fonction de l'environnement d'utilisation.

Lenovo pourra utiliser ou diffuser les informations que vous fournissez, de la façon qu'il croit appropriée et sans aucune obligation envers vous.

Toutes les références dans ce manuel à des sites Web n'appartenant pas à Lenovo sont fournies à titre indicatif seulement et cela n'indique en aucun cas une approbation du contenu de ces sites Web. Le contenu de ces sites Web ne fait pas partie du contenu de ce produit Lenovo et l'utilisation de ces sites Web est à votre propre risque.

Toutes les données de performances indiquées ici ont été déterminées dans un environnement contrôlé. En conséquence, les résultats peuvent varier en fonction de l'environnement d'utilisation. Certaines mesures ont été faites sur des systèmes en cours de développement et il n'y a donc aucune garantie que ces mesures seront les mêmes sur tous les systèmes sur le marché. De plus, certaines mesures ont été obtenues par extrapolation. Les résultats actuels peuvent varier. Les utilisateurs de ce document doivent vérifier les données applicables à leur environnement spécifique.

Informations de recyclage

Lenovo encourage les propriétaires d'équipements de technologie de l'information (TI) à recycler leur équipement en fin de vie de manière responsable. Lenovo offre une grande variété de programmes et de services pour aider les propriétaires d'équipement à recycler leur produits TI. Pour plus d'informations concernant le recyclage des produits Lenovo, veuillez consulter :

<http://www.lenovo.com/recycling>

環境配慮に関して

本機器またはモニターの回収リサイクルについて

企業のお客様が、本機器が使用済みとなり廃棄される場合は、資源有効利用促進法の規定により、産業廃棄物として、地域を管轄する県知事あるいは、政令市長の許可を持った産業廃棄物処理業者に適正処理を委託する必要があります。また、弊社では資源有効利用促進法に基づき使用済みパソコンの回収および再利用・再資源化を行う「PC 回収リサイクル・サービス」を提供しています。詳細は、https://www.lenovo.com/jp/ja/services_warranty/recycle/pcrecycle/をご参照ください。

また、同法により、家庭で使用済みとなったパソコンのメーカー等による回収再資源化が 2003 年 10 月 1 日よりスタートしました。詳細は、https://www.lenovo.com/jp/ja/services_warranty/recycle/pcrecycle/をご参照ください。

重金属を含む内部部品の廃棄処理について

本機器のプリント基板等には微量の重金属（鉛など）が使用されています。使用後は適切な処理を行うため、上記「本機器またはモニターの回収リサイクルについて」に従って廃棄してください。

Collecte et recyclage d'un ordinateur ou d'un moniteur Lenovo usagé

Si vous êtes employé par une entreprise et souhaitez évacuer un ordinateur ou un moniteur Lenovo appartenant à cette entreprise, vous devez respecter la Loi pour la Promotion d'une Utilisation Responsable des Ressources. Les ordinateurs et les moniteurs sont classés comme déchets industriels et doivent être évacués correctement par une entreprise d'évacuation de déchets industriels certifiée par les autorités locales. Dans le respect de la Loi pour la Promotion d'une Utilisation Responsable des Ressources, Lenovo Japon propose, par son PC, des services de collecte et de recyclage pour la collecte, la réutilisation et le recyclage d'ordinateurs et de moniteurs usagés. Pour plus de détails, rendez-vous sur le site Web de Lenovo à l'adresse https://www.lenovo.com/jp/ja/services_warranty/recycle/pcrecycle/. Conformément à la loi pour la promotion de l'utilisation efficace des ressources, la collecte et le recyclage par le fabricant des ordinateurs personnels et des moniteurs a commencé le 1er octobre 2003. Ce service est proposé gratuitement pour les ordinateurs personnels vendus après le 1er octobre 2003. Pour plus de détails, rendez-vous sur le site Web de Lenovo à l'adresse https://www.lenovo.com/jp/ja/services_warranty/recycle/personal/.

Mise au rebut des composants d'ordinateurs Lenovo

Certains produits d'ordinateurs vendus au Japon peuvent utiliser des composants contenant des métaux lourds ou des substances nuisibles pour l'environnement. Afin d'évacuer correctement les composants usagés, comme les circuits imprimés ou les lecteurs, veuillez suivre les méthodes décrites ci-dessus de collecte et de recyclage d'ordinateurs ou de moniteurs usagés.

Marques déposées

Les termes suivants sont des marques commerciales déposées de Lenovo aux États-Unis et/ou dans d'autres pays:

Lenovo
Le logo de Lenovo
ThinkCentre
ThinkPad
ThinkVision
Legion

Microsoft, Windows et Windows NT sont des marques déposées du groupement d'entreprises Microsoft.

Les autres noms de produit, d'entreprise ou de service mentionnés dans ce document peuvent être des noms de marque ou des marques déposées appartenant à d'autres entreprises.

Cordons d'alimentation et adaptateurs secteur

Utilisez uniquement les cordons d'alimentation et les adaptateurs secteur fournis par le fabricant du produit. N'utilisez pas le cordon d'alimentation CA pour d'autres appareils.