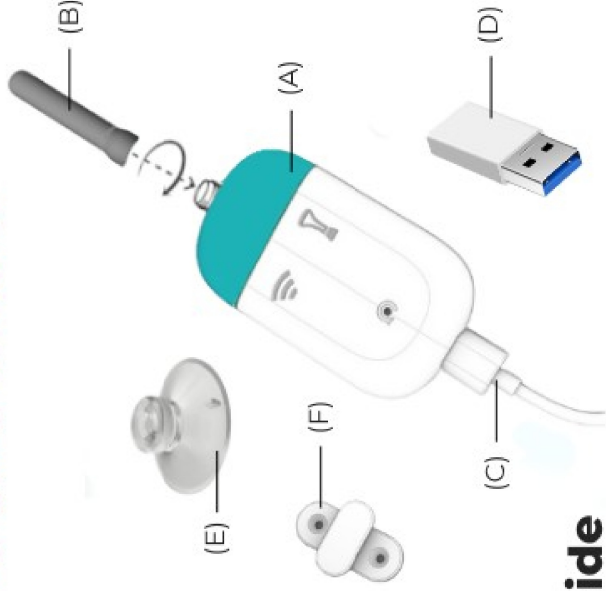




User guide connect

Dans la boîte

- (A) Passerelle
- (B) Antenne
- (C) Câble USB-C
- (D) Adaptateur USB-A
- (E) Ventouse
- (F) Fixation murale



Démarrage rapide

Pré-requis : vous devez avoir une sonde Eco déjà connectée à l'application iopool.

1. Sortez la passerelle de son emballage et fixez l'antenne externe comme indiqué.

Note : NE PAS connecter à une alimentation électrique avant d'installer l'antenne.

2. Connectez la passerelle à l'alimentation électrique près de votre piscine ou de votre spa (<10 mètres). La zone doit être couverte par votre réseau Wi-Fi.

3. Cliquez sur *Ma piscine* ou *Mon spa*. Cliquez sur *Appareils*. Cliquez sur *Relais Wi-Fi*. Cliquez sur *Lier un relais iopool*. Suivez les instructions de l'application. Pour plus d'informations, contactez-nous à l'adresse hello@iopool.com.

iopool USA Inc.

203 N. LaSalle Street, Suite 2500

Chicago IL 60607 - USA

iopool S.A.

Avenue Pre-Aily 24

4031 Andleur - Beaiium

LED et comportement



Rouge clignotant : non connecté au point d'accès
Rouge fixe : Connecté au point d'accès. Pas d'internet
Vert fixe : Connecté à l'internet
Vert clignotant : OTA en cours



Bleu clignotant : Eco hors de portée
Bleu fixe : Eco à portée
Vert clignotant : OTA en cours

Bouton reset : appuyez sur le bouton pendant 5 secondes jusqu'à ce que vous entendiez un double bip. La passerelle redémarre peu après.

Garantie

- Utiliser un adaptateur électrique de 5V/1A avec une interface USB standard.
- Cette passerelle doit être placée et utilisée à l'intérieur.
- Tout dommage causé à la passerelle par le non-respect des instructions rendra la garantie nulle et non avenue.
- Tout dommage causé à la passerelle par la modification du PCBA, des composants ou du boîtier rendra la garantie nulle et non avenue.
- Tout dommage causé à la passerelle par une mauvaise utilisation du produit ne sera pas couvert par la garantie, y compris, mais sans s'y limiter, une tension inadéquate, un fonctionnement dans des environnements à haute température, des dommages causés par l'eau ou par une chute.
- Température de fonctionnement : 0-40 °C, Température de stockage : -20-70 °C

FCC ID: 2AVNQTW-V3

Cet appareil est conforme à la Partie 15 des règles de la FCC. Son fonctionnement est soumis aux deux conditions suivantes : (1) cet appareil ne doit pas causer d'interférences nuisibles, et (2) cet appareil doit accepter toute interférence reçue, y compris celles pouvant causer un fonctionnement indésirable.

Avertissement : Des modifications non expressément approuvées par la partie responsable de la conformité peuvent annuler l'autorité de l'utilisateur à faire fonctionner l'équipement.

REMARQUE : Cet équipement a été testé et jugé conforme aux limites d'un dispositif numérique de classe B, conformément à la Partie 15 des règles de la FCC. Ces limites sont conçues pour offrir une protection raisonnable contre les interférences nuisibles dans une installation résidentielle. Cet équipement génère, utilise et peut émettre une énergie radiofréquence et, s'il n'est pas installé et utilisé conformément aux instructions, peut causer des interférences nuisibles aux communications radio.

Cependant, il n'y a aucune garantie que des interférences ne se produiront pas dans une installation particulière. Si cet équipement cause des interférences nuisibles à la réception radio ou télévision, ce qui peut être déterminé en éteignant et en rallumant l'équipement, l'utilisateur est encouragé à tenter de corriger l'interférence par une ou plusieurs des mesures suivantes :

- Réorienter ou déplacer l'antenne de réception.
- Augmenter la séparation entre l'équipement et le récepteur.
- Brancher l'équipement sur une prise



Votre nouveau partenaire EcoTab : guide de démarrage

Préparation de EcoTab

- Avant toute utilisation, enlevez le cache noir du panneau solaire et placez l'EcoTab en plein soleil pendant au moins 3 heures pour une charge suffisante.

Mise en marche et jumelage de l'appareil

- Une fois chargé, vous pouvez mettre en marche l'EcoTab. Pour ce faire, utilisez notre application ioStrip.
- Assurez-vous que le Wi-Fi et le Bluetooth soient bien activés sur votre smartphone.



Configuration de l'EcoTab

- A l'ouverture de l'application ioStrip, créez un compte et cliquez sur "EcoTab". Suivez ensuite les instructions dans l'application pour jumeler votre EcoTab.
- Si vous possédez une sonde ECO (disponible sur iopool.com), liez-la également dans l'application.

Réglages de l'EcoTab

- L'EcoTab est un appareil automatique qui offre de nombreuses possibilités de réglage afin de s'adapter à vos besoins. Assurez-vous de visiter tous les réglages possibles dans l'app ioStrip.

Conseils d'entretien

- Afin de garantir son automatisme, ses analyses d'activité et ses notifications, les moteurs et les pompes de l'EcoTab ne fonctionnent pas en continu et s'arrêtent avant la nuit.
- Les moteurs seront en fonctionnement entre 20 % et 80 % du temps, en fonction de l'ensoleillement.
- Il est essentiel que l'EcoTab reste dans l'eau à tout moment.
- L'EcoTab a besoin de soleil pour charger, assurez-vous de bien le laisser au soleil plusieurs heures par jour.

Suivez ces instructions pour profiter au mieux de votre appareil tout en préservant sa batterie et sa connectivité. Profitez de votre EcoTab!



Your new EcoTab partner: Getting started guide

Preparing EcoTab

- Before use, remove the black solar panel cover and place the EcoTab in full sunlight for at least 3 hours to ensure a sufficient charge.

Switching on and pairing the device

- Once charged, you can switch on the EcoTab using our ioStrip application.
- Make sure that Wi-Fi and Bluetooth are enabled on your smartphone.



EcoTab configuration

- When you open the ioStrip application, create an account and click on "EcoTab". Then follow the instructions in the app to pair your EcoTab.
- If you have an ECO sensor (available from iopool.com), link it in the app as well.

EcoTab settings

- The EcoTab is an automatic device with a wide range of settings to suit your needs. Be sure to visit all possible settings in the ioStrip app.

Maintenance tips

- In order to guarantee its automation, activity analysis and notifications, the EcoTab's motors and pumps do not run continuously and stop before nightfall.
- The motors will operate between 20% and 80% of the time, depending on the sunlight.
- It is essential that the EcoTab remains in the water at all times.

- The EcoTab needs sunlight to charge, so make sure to leave it in the sun for several hours a day.

Follow these instructions to get the most out of your device, while preserving its battery and connectivity. Enjoy your EcoTab!



Uw nieuwe EcoTab-partner: Startgids

Voorbereiding van de EcoTab

- Verwijder voor elk gebruik het zwarte klepje van het zonnepaneel en plaats de EcoTab minstens 3 uur in direct zonlicht om hem voldoende op te laden.

Inschakelen en koppelen van het apparaat

- Zodra de EcoTab is opgeladen, kunt u hem inschakelen. Gebruik hiervoor onze ioStrip-app.
- Zorg ervoor dat wifi en Bluetooth geactiveerd zijn op uw smartphone.



Configuratie van de EcoTab

- Bij het openen van de ioStrip-app maak je een account aan en klikt je op "EcoTab". Volg dan de instructies in de app om je EcoTab te koppelen.
- Als je een ECO sensor hebt (verrijgbaar bij iopool.com), koppel deze dan ook in de app.

Instellingen van de EcoTab

- De EcoTab is een automatisch apparaat dat talloze instelmogelijkheden biedt om aan je behoeften te voldoen. Zorg ervoor dat je alle instellingen gebruikt die beschikbaar zijn in de ioStrip-app doorloopt.

Onderhoudstips

- Om een automatische werking, activiteitenanalyse en meldingen te garanderen, draaien de motoren en pompen van de EcoTab niet continu en stoppen ze 's nachts.
- De motoren werken tussen 20% en 80% van de tijd, afhankelijk van de hoeveelheid zonlicht.
- Het is essentieel dat de EcoTab altijd in het water blijft.
- De EcoTab heeft zonlicht nodig om op te laden, dus zorg ervoor dat je hem enkele uren per dag in de zon laat liggen.

Volg deze instructies om uw apparaat optimaal te gebruiken met behoud van batterij en connectiviteit. Veel plezier met uw EcoTab!



Ihr neuer EcoTab-Partner: Kurzanleitung

Vorbereitung des EcoTab

- Entfernen Sie vor dem ersten Gebrauch die schwarze Abdeckung des Solarpanels und legen Sie den EcoTab mindestens 3 Stunden in die Sonne, damit er sich ausreichend aufladen kann.

Einschalten und Koppeln des Geräts

- Sobald der EcoTab aufgeladen ist, können Sie ihn einschalten. Verwenden Sie dazu unsere ioStrip-App.
- Stellen Sie sicher, dass WLAN und Bluetooth auf Ihrem Smartphone aktiviert sind.



Konfiguration des EcoTab

- Beim Öffnen der ioStrip-App erstellen Sie ein Konto und klicken auf „EcoTab“. Folgen Sie dann anschließend den Anweisungen in der App, um Ihren EcoTab zu koppeln.
- Wenn Sie eine ECO-Sonde besitzen (erhältlich auf iopool.com), verbinden Sie diese ebenfalls in der App.

Einstellungen des EcoTab

- Der EcoTab ist ein automatisches Gerät, das zahlreiche Einstellungsmöglichkeiten bietet, um Ihren Bedürfnissen gerecht zu werden. Stellen Sie sicher, dass Sie alle verfügbaren Einstellungen in der ioStrip-App

erkunden.

Pflegehinweise

- Um den automatischen Betrieb, die Aktivitätsanalysen und die Benachrichtigungen zu gewährleisten, laufen die Motoren und Pumpen des EcoTab nicht ununterbrochen und werden vor Einbruch der Dunkelheit abgeschaltet.
- Je nach Sonneneinstrahlung laufen die Motoren zwischen 20% und 80% der Zeit.
- Es ist wichtig, dass der EcoTab immer im Wasser ist.
- Der EcoTab benötigt Sonnenlicht zum Aufladen - stellen Sie sicher, dass er mehrere Stunden am Tag der Sonne ausgesetzt ist.

Befolgen Sie diese Anweisungen, um Ihr Gerät optimal zu nutzen und gleichzeitig den Akku und die Konnektivität zu schonen. Viel Spaß mit Ihrem EcoTab!



Su nuevo compañero EcoTab: Guía de inicio

Preparación del EcoTab

- Antes de cada uso, retire la cubierta negra del panel solar y coloque el EcoTab a pleno sol durante al menos 3 horas para una carga suficiente.

Encendido y emparejamiento del dispositivo

- Una vez que el EcoTab esté cargado, puede encenderlo. Para ello, utilice nuestra aplicación ioStrip.
- Asegúrese de que el Wi-Fi y el Bluetooth estén activados en su smartphone.



Configuración del EcoTab

- Al abrir la aplicación ioStrip, cree una cuenta y haga clic en "EcoTab". Luego, siga las instrucciones de la aplicación para emparejar su EcoTab.
- Si tiene una sonda ECO (disponible en iopool.com), vinculela también en la aplicación.

Ajustes del EcoTab

- El EcoTab es un dispositivo automático que ofrece múltiples opciones de configuración para adaptarse a sus necesidades. Asegúrese de explorar todas las opciones disponibles en la aplicación ioStrip.

Consejos de mantenimiento

- Para garantizar su funcionamiento automático, el análisis de actividad y las notificaciones, los motores y las bombas del EcoTab no funcionan de forma continua y se detienen antes de la noche.
- Los motores funcionarán entre el 20 % y el 80 % del tiempo, dependiendo de la luz solar.
- Es esencial que el EcoTab permanezca en el agua en todo momento.
- El EcoTab necesita luz solar para cargarse, así que asegúrese de dejarlo al sol durante varias horas al día.

Siga estas instrucciones para aprovechar al máximo su dispositivo mientras preserva la batería y la conectividad. ¡Disfrute de su EcoTab!

